

ZAŁĄCZNIK NR 6 DO WYKAZU LOKALI MIESZKALNYCH PRZEZNACZONYCH DO REMONTU PRZEZ PRZYSZŁEGO NAJEMCĘ Z DNIA 04.01.2021 r.

ADRES: Racibórz, ul. Rudzka 34/6

I. INFORMACJE DOTYCZĄCE POZYSKANEGO LOKALU:

| Ilość i rodzaj pomieszczeń wchodzących w skład lokalu | | | | | | | | | |
|---|----------------------|----------------------|-------|-------|---------------------------------|---------------------|---------------------|--|---------------------------------|
| Ilość izb | Ip. | IIp. | IIIp. | IVp. | WC | kuchnia | p.p. | Łazienk | Uwagi: |
| 2 | 24,28 m ² | 15,18 m ² | ----- | ----- | w.c wspólne na klatce schodowej | 9,43 m ² | 2,28 m ² | Istnieje możliwość wykonania łazienki** | Lokal znajduje się na I piętrze |
| Powierzchnia lokalu | | | | | | | | | |
| mieszkalna | | | | | użytkowa | | | | |
| 39,46 m ² | | | | | 51,17 m ² | | | | |
| Powierzchnia pomieszczenia przynależnego | | | | | | | | | |
| Piwnica nr 6 | | | | | 12,35 m ² | | | | |
| Wyposażenie lokalu w urządzenia techniczne | | | | | | | | | |
| Ogrzewanie | | | | | piecowe | | | | |
| Instalacje | | | | | wodno - kanalizacyjna | | | | |
| | | | | | elektryczna | | | | |
| | | | | | gazowa | | | | |

**** Istnieje możliwość wykonania łazienki w lokalu po uprzednim uzyskaniu zgody od najemcy z lokalu nr 11 na przeprowadzenie pionu kanalizacyjnego oraz przewodu wentylacyjnego przez w/w lokal zgodnie z załączoną koncepcją.**

II. ZAKRES REMONTU DO WYKONANIA W LOKALU: Rudzkiej 34/6

A) ZAKRES PRAC KONIECZNYCH DO WYKONANIA :

Roboty elektryczne :

1. Wykucie bruzd pod przewody – 117 mb,
2. Wymiana przewodów YDYP 3 x 4 mm² – 7 mb,
3. Wymiana przewodów YDYP 3 x 2,5 mm² – 80 mb,
4. Wymiana przewodów YDYP 3 x 1,5 mm² – 30 mb,
5. Zaprawienie bruzd o szer. do 5 cm - 117 mb.,
6. Wymiana gniazdka z/u p/t – 10 szt.,
7. Wymiana gniazdka hermetycznego podwójnego – 1 szt.,
8. Wymiana puszkii łączeniowej głębokiej – 15 szt.,
9. Wymiana wyłącznika zwykłego pojedynczego – 3 szt.,
10. Wymiana wyłącznika seryjnego - 1 szt.,
11. Wymiana listwy zaciskowej 12 x 4 mm² – 1 szt.,
12. Zakup i montaż tablicy licznikowej – 1 szt.,
13. Zakup i montaż skrzynki bezpiecznikowej S – 12 – 1 szt.,
14. Zakup i montaż bezpieczników S 16 – 7 szt.,

15. Wykonanie instalacji elektrycznej w łazience. Przygotowanie instalacji do zwiększonego poboru mocy. Montaż przewodów do gniazdek elektrycznych hermetycznych. Wykonanie obwodu elektrycznego pod bojler elektryczny, grzejnik drabinkowy i pralkę wraz z zabezpieczeniem - 3 kpl. Montaż gniazdek elektrycznych hermetycznych z uziemieniem - 3 szt. Wykonanie obwodu elektrycznego pod punkt świetlny wraz z wyłącznikiem napięcia - 1 szt., - 1 kpl.,
16. Sprawdzenie oraz przeprowadzenie badań instalacji elektrycznej + komplet protokołów + szkic rozmieszczenia badanych urządzeń, uziomów i obwodów oraz oświadczenie dla TAURON.
- 1 kpl.

Uwagi:

Należy wykonać zasilanie do tablicy licznikowej.

Wykonać obwody gniazdkowe:

- obwód gniazdkowy pokoi,
- obwód gniazdkowy kuchnia,
- obwód oświetlenia,
- obwód pod bojler elektryczny,
- obwód pod pralkę,
- obwód pod grzejnik drabinkowy elektryczny,
- obwód gniazdkowy łazienka.

Zakup i montaż urządzeń wyposażenia lokalu:

1. Zakup i montaż baterii zlewozmywakowej - 1 szt.,
2. Zakup i montaż zlewozmywaka jednodokorowego z syfonem - 1 szt.,
3. Zakup i montaż grzejnika elektrycznego drabinkowego w łazience 300 W - 1 szt.,
4. Zakup o montaż trzonu kuchennego przenośnego - 1 szt.,
5. Zakup i montaż wodomierza o śr. 15 mm. - 1 szt.

Roboty instalacyjne:

Roboty demontażowe:

- Demontaż zlewozmywaka - 1 szt.,
- Demontaż kranu czerpalnego - 1 szt.,
- Demontaż szafki zlewozmywakowej - 1 szt.

1. Demontaż rurociągu z PVC o śr. do 50 mm na ścianach budynku- 1,23m.,
2. Demontaż podejścia odpływowego z rur z PVC o śr. 50 mm - 1 szt.,
3. Rurociągi z PVC kanalizacyjne o śr. 50 mm na ścianach w budynkach mieszkalnych o połączeniach wciskowych - 3,47 m.,
4. Dodatki za wykonanie podejść odpływowych z PVC o śr. 50 mm o połączeniach wciskowych - 4 podej.,
5. Rurociągi z tworzyw sztucznych (PP, PE, PB) o śr. zewnętrznej 25 mm o połączeniach zgrzewanych, na ścianach w budynkach mieszkalnych - 0,31.,
6. Rurociągi z tworzyw sztucznych (PP, PE, PB) o śr. zewnętrznej 20 mm o połączeniach zgrzewanych, na ścianach w budynkach mieszkalnych - 14,26 m.,
7. Dodatki za podejścia dopływowe w rurociągach z tworzyw sztucznych do zaworów czerpalnych, baterii, mieszaczy, hydrantów itp. o połączeniu sztywnym o śr. zewnętrznej 20 mm - 10 szt.,
8. Dodatki za podejścia dopływowe w rurociągach z tworzyw sztucznych do zaworów czerpalnych, baterii, mieszaczy, hydrantów itp. o połączeniu sztywnym o śr. zewnętrznej 25 mm - 2 szt.,
9. Zakup i montaż miski ustępowej, płuczki ustępowej, rury splucznej z kolanem i lejkiem gumowym oraz sedesu z tworzywa sztucznego- 1 kpl.,
10. Płukanie instalacji wodociągowej w budynkach mieszkalnych - 14,87 m.,
11. Próba szczelności instalacji wodociągowych z rur z tworzyw sztucznych w budynkach mieszkalnych (rurociąg o śr. do 63 mm) - 14,87m.,

12. Zawory przelotowe i zwrotne instalacji wodociągowych z rur stalowych o śr. nominalnej 25 mm - 1 szt.,
13. Zawory przelotowe i zwrotne instalacji wodociągowych z rur z tworzyw sztucznych o śr. nominalnej 15 mm - 1 szt.,
14. Wykucie bruzd poziomych 1/4x1/2 ceg. w ścianach z cegieł na zaprawie cementowo-wapiennej - 10,91 m.,
15. Zamurowanie bruzd poziomych o szerokości 1/2 ceg. z przewodami instalacyjnymi w ścianach z cegieł - 10,91 m.,
16. Wykonanie pasów tynku zwykłego kat. III o szerokości do 15 cm na murach z cegieł lub ścianach z betonu pokrywającego bruzdy uprzednio zamurowanych cegłami lub dachówkami - 10,91 m.,
17. Przebicie otworów dla przewodów instalacyjnych o śr. do 50 mm w ścianach murowanych o grub. 1/2 ceg. wraz z obróbką otworu po przeprowadzeniu przewodów - 3,00 szt.,
18. Rurociągi z PVC kanalizacyjne o śr. 110 mm na ścianach w budynkach mieszkalnych o połączeniach wciskowych - 0,38 m.,
19. Dodatki za wykonanie podejść odpływowych z PVC o śr. 110 mm o połączeniach wciskowych - 1 podej.,
20. Uzupelnienie tynków zwykłych wewnętrznych kat. III z zaprawy cementowo-wapiennej na ścianach i słupach prostokątnych na podłożu z cegły, pustaków ceramicznych, gazo- i pianobetonów (do 1 m² w 1 miejscu) - 2,86 m²,
21. Wstawienie trójnika z PCW o śr. 75-110 mm uszczelnianego,
22. Rurociągi z PVC kanalizacyjne o śr. 110 mm na ścianach w budynkach mieszkalnych o połączeniach wciskowych - 16,76 m.,
23. Wstawienie trójnika z PCW o śr. 75-110 mm uszczelnianego pierścieniami gumowymi na ścianie - 1,00 szt.,
24. Rury wywiewne z PVC o połączeniu wciskowym o śr. 110 mm - 1,00 szt.,
25. Czyszcaki z PVC kanalizacyjne o śr. 110 mm o połączeniach wciskowych - 1,00 szt.,
26. Przebicie w dachu otworów o powierzchni do 0.1 m² - konstrukcja stropu drewniana - 1,00 otw.,
27. Przebicie otworów w stropach ceglanych o grubości do 1/2 ceg. dla przewodów instalacyjnych o śr. do 100 mm - 1,00 otw.,
28. Wycięcie otworów dla komina w stropie międzypiętrowym - analogia - wycięcie otworu dla rur kanalizacyjnych - 3,00 msc.,
29. Uzupelnienie ubytków i naprawa elementów drewnianych o powierzchni płaskiej przy głębokości cięcia do 10 cm i powierzchni do 0.05 m² - 3,00 szt.,
30. Naprawa pokrycia dachu z blachy ocynkowanej podnośnika montażowego - 0,25 m².,
31. Jednowarstwowa izolacja o grubości 40 mm otulinami z wełny mineralnej rurociągów o śr. zew. 102-108 mm - 2,85 m².,
32. Okładziny z płyt gipsowo-kartonowych (suche tynki gipsowe) pojedyncze na ścianach na rusztach - 5,12 m².,
33. Dwukrotne malowanie farbami emulsyjnymi powierzchni wewnętrznych - podłoży gipsowych z gruntowaniem - 5,12 m².,
34. Wywóz i utylizacja gruzu - 1,20 m³.,
35. Przewody wentylacyjne z blachy stalowej, kolowe, typ S(Spiro) o śr. 160 mm - w skład przewodów wchodzi: elementy przyłączeniowe, zakończenia pionowe ocieplane (wywiewki), obróbki blacharskie z uszczelnieniem pokrycia, wyczystki podłączeniowe, kołnierze przeciwdeszczowe, kolana ocieplane, przewody ocieplane wełną, elementy przejściowe, trójnik przyłączeniowy, przejścia przez stropy i dach, montaż nasady "Rotowent" oraz obudowa płytami kartonowo-gipsowymi. l - 13,52 m - 11,09 m².,

Roboty ogólnobudowlane:

1. Ścianki działowe GR z płyt gipsowo-kartonowych na rusztach metalowych pojedynczych z pokryciem obustronnym jednowarstwowe i naświetlem - 5,57 m².,
2. Obsadzenie ościeżnic stalowych o powierzchni otworu do 1,6 m² w ścianach z cegieł - 1,6 m².,

3. Skrzydła drzwiowe płytowe wewnętrzne szklone jednoskrzydłowe o powierzchni do 1,6 m² oszklone szybą o powierzchni do 0,25 m² jednokrotnie malowane i oszklone fabrycznie z kratką nawiewną – 1,6 m².,
4. Założenie na nowym miejscu klamek z szyldami - 1 szt.,
5. Wykonanie tynków zwykłych wewnętrznych kat. III z zaprawy cementowo-wapiennej na ościeżach szerokości do 15 cm – 9,60 m.,
6. Przebicie otworów w ścianach z cegieł o grubości 1/2 ceg. na zaprawie cementowo-wapiennej (analogia) - 2 szt.,
7. Obsadzenie krater wentylacyjnych w ścianach z cegieł - 2 szt.,
8. Zerwanie wykładziny w kuchni (pod łazienkę) – 4,16 m².,
9. Zerwanie listew przyściennych w kuchni (pod łazienkę) – 4,20 m.,
10. Wykonanie tynków uzupełniających zwykłych na stykach murów z ościeżnicami, opaskami, listwami i cokołami podłogowymi – 4,20 m.,
11. Rozebranie płyt na podłodze – 4,16 m².,
12. Rozebranie podłóg drewnianych – 3,19 m.²,
13. Rozebranie zasypek – 4,16 m².,
14. Przebicie otworu w ścianie zewnętrznej na zaprawie cementowo-wapiennej - 1 szt.,
15. Wykonanie przewodu nawiewnego do kuchni o śr. 160mm. - 2,10 mb.,
16. Obsadzenie krater wentylacyjnych w ścianach z cegieł (kratka wewnętrzna z regulowanym napływem powietrza) - 2 szt.,
17. Izolacje przeciwwilgociowe i przeciwwodne z folii polietylenowej szerokiej - poziome podposadzkowe (paroizolacja) – 4,16 m².,
18. Izolacja cieplna z wełny mineralnej gr. 15 cm. - 4,16 m².,
19. Przybicie do podłóg płyt osb gr. 22 mm – 4,16 m².,
20. Izolacje przeciwwilgociowe i przeciwwodne z folii polietylenowej szerokiej - poziome podposadzkowe – 4,16 m².,
21. Warstwy wyrównujące i wygładzające z zaprawy samopoziomującej Renogrunto gr. 5 mm w pomieszczeniach o pow. do 8 m² - podkład cementowy gr. 10mm - 34,16 m².,
22. Warstwy wyrównujące i wygładzające z zaprawy samopoziomującej Renogrunt - dodatek lub potrącenia 1 mm różnicy Krotność – 5., – 3,19 m².,
23. Gruntowanie podłóży - powierzchnie poziome – 4,16 m².,
24. Gruntowanie podłóży - powierzchnie poziome - wykonanie izolacji folią w płynie – 4,16 m².,
25. Izolacje szczelin dylatacyjnych konstrukcyjnych pionowych taśmą dylatacyjną PCW – 8,40 m.,
26. Posadzki jednobarwne z płytek kamionkowych GRES o wym. 20x20 cm na zaprawie klejowej o grub. warstwy 4 mm w pomieszczeniach o pow. do 10 m² – 4,16 m².,
27. Cokoliki z płytek kamionkowych GRES o wym. 15x15 cm na zaprawie klejowej – 7,60 m.,
28. Gruntowanie podłóży - powierzchnie pionowe – 12,25 m².,
29. Licowanie ścian o pow. ponad 5 m² płytkami glazurowanymi o wym. 20x20 cm na zaprawie klejowej "ATLAS" – 12,25 m².,
30. Osadzenie listew wykończających przy licowaniu ścian płytkami w pomieszczeniach o pow. do 8 m² – 14,10 m.,
31. Zamurowanie przebić w ścianach z cegieł o grubości ponad 1 cegła – 1 szt.,
32. Uzupełnienie tynków zewnętrznych zwykłych – 0,10 m².,
33. Rusztowanie ramowe warszawskie jednokolumnowe do 6 m. – 1 kol.,
34. Uzupełnienie tynków zwykłych wewnętrznych kat. III z zaprawy cementowo-wapiennej na ścianach i słupach prostokątnych na podłożu z cegły, pustaków ceramicznych, gazo- i pianobetonów (do 1 m² w 1 miejscu) – 2,22 m².,
35. Przygotowanie powierzchni pod malowanie farbami emulsyjnymi starych tynków z poszpachlowaniem nierówności – 16,88 m².,
36. Gruntowanie podłóży - powierzchnie pionowe – 12,72 m².,
37. Dwukrotne malowanie farbami emulsyjnymi starych tynków wewnętrznych ścian – 12,72 m².,
38. Gruntowanie podłóży - powierzchnie poziome – 4,16 m².,
39. Dwukrotne malowanie farbami emulsyjnymi starych tynków wewnętrznych sufitów – 4,16 m².,
40. Dwukrotne malowanie farbą olejną uprzednio malowanej stolarki drzwiowej, ścianek i szafek o powierzchni ponad 1,0 m² (ościeżnica) - 0,80 m².,
41. Zerwanie tapety z sufity w kuchni – 9,43 m².,

42. Odbicie okładzin z płytek ceramicznych ze ściany w kuchni – 1,83 m².,
43. Uzupełnienie tynków wewnętrznych – 1,83 m².,
44. Wykucie z muru ościeżnicy stalowej o powierzchni powyżej 2 m² – 4,68 m².,
45. Wykonanie przesklepień otworów w ścianach z cegieł – 1,50 m.,
46. Uzupełnienie ścian ceglami na zaprawie cementowo – wapiennej – 0,054 m³.,
47. Obsadzenie ościeżnic stalowych o powierzchni otworu do 2,0 m² – 2 szt.,
48. Skrzydła drzwiowe płytowe wewnętrzne szklone jednoskrzydłowe o powierzchni do 1,6 m² oszklone szybą o powierzchni do 0,25 m² jednokrotnie malowane i oszklone fabrycznie - 1,6 m².,
49. Uzupełnienie oraz uszczelnienie ścian drewnianych w miejscach po zlikwidowanych otworach drzwiowych – 0,41 m².,
50. Skrzydła drzwiowe płytowe wewnątrz klatkowe, wejściowe wzmocnione o powierzchni do 2,0 m² – 1 szt.,
51. Wykonanie tynków zwykłych wewnętrznych cementowo - wapiennych na ościeżach szerokości do 15 cm. - 9,60 m.,
52. Założenie na nowym miejscu klamek z szyldami - 3 szt.,
53. Wymiana progów – 2 szt.,
54. Naprawa, regulacja i dopasowanie stolarki drzwiowej – 4 szt.,
55. Naprawa główna pieca kaflowego pokojowego powyżej 0,70 m³ – 1,00 m³ - 1szt.,
56. Miejscowa naprawa posadzki cementowej pod trzonem węglowym w kuchni - 0,10 m².,
57. Zerwanie wykładziny pcw w pokoju, kuchni i p.pokoju – 22,73 m².,
58. Zerwanie listew przyściennych – 17,66 m.,
59. Wykonanie tynków uzupełniających zwykłych na stykach murów z ościeżnicami, opaskami, listwami i cokołami podłogowymi – 17,66 m.,
60. Przetarcie i naprawa tynków na suficie w kuchni – 5,27 m².,
61. Przetarcie i naprawa tynków na ścianach w kuchni i pokoju – 25,43 m².,
62. Demontaż haków w wnęce okiennej w pokoju – 3 szt.,
63. Przygotowanie powierzchni pod malowanie farbami emulsyjnymi starych tynków z poszpachlowaniem nierówności – 162,52 m².,
64. Jednokrotne gruntowanie sufitów – 47,01m².,
65. Dwukrotne malowanie farbami emulsyjnymi starych tynków wewnętrznych sufitów – 47,01 m².,
66. Jednokrotne gruntowanie ścian – 110,24 m².,
67. Dwukrotne malowanie farbami emulsyjnymi starych tynków wewnętrznych ścian – 110,24 m².,
68. Dwukrotne malowanie farbami olejnymi starych tynków wewnętrznych ścian z jednokrotnym szpachlowaniem – 5,27 m².,
69. Dwukrotne malowanie farbami olejnymi wymienionych ościeżnic oraz jednostronne malowanie skrzydła drzwiowego wraz z opaskami - 4,10 m².,
70. Dwukrotne malowanie elementów do 0,52 m² – 5 szt.,
71. Wymiana pękniętej szyby w naświetlu nad drzwiami wejściowymi – 0,40 m².,
72. Naprawa elementów naświetla – 1 kpl.,
73. Dwukrotne malowanie farbami olejnymi ścian drewnianych oraz naświetla nad drzwiami – 4,61m².,
74. Dwukrotne malowanie farbami olejnymi rur o śr. do 50 mm. – 8,21 mb.,
75. Ułożenie płyt osb na podłodze w p.pokoju – 2,28 m².,
76. Warstwy wyrównawcze do wykładzin pcw – 22,73 m².,
77. Zakup i ułożenie wykładziny rulonowej pcw w pokoju, kuchni i p.pokoju – 22,73 m².,
78. Zakup i ułożenie listew przyściennych z tworzyw sztucznych w pokoju , kuchni i p.pokoju – 25,10 m.,
79. Dwukrotne malowanie farbami olejnymi podłóg drewnianych w pokoju – 24,28 m².,
80. Dwukrotne malowanie farbami olejnymi listew przyściennych w pokoju – 17,66 m.,
81. Wywóz i utylizacja gruzu – 1,20 m³.

III. TERMIN WYKONANIA REMONTU:

8 miesięcy

IV. WARUNKI FINANSOWE:

1. Remontujący wykona remont lokalu we własnym zakresie na własny koszt, a po zakończeniu najmu zobowiązany będzie do zdania lokalu mieszkalnego w stanie nie pogorszonym od stanu określonego w protokole przekazania lokalu.
2. Remontujący nie jest zobowiązany do uiszczenia kaucji mieszkaniowej.
3. W okresie wykonywania remontu Remontujący, z którym zostanie zawarta umowa najmu lokalu nie uiszcza czynszu, zobowiązany będzie wyłącznie do uiszczania opłat niezależnych od Wynajmującego z tytułu:
 - a) gospodarowania odpadami komunalnymi,
 - b) za dostawę do lokalu energii elektrycznej,
 - c) za dostawę do lokalu energii cieplnej,
 - d) za dostawę do lokalu gazu,
 - e) za dostawę do lokalu wody oraz odbiór ścieków.
4. Remontujący zawrze umowę z:
 - a) Zakładem Energetycznym na dostarczanie energii elektrycznej,
 - b) Zakładem Wodociągów i Kanalizacji Sp. z o.o. w Raciborzu umowę na dostarczenie i rozliczenie wody oraz odprowadzenie ścieków,
 - c) Zakładem Gazowniczym na dostarczanie gazu
5. W razie rezygnacji z lokalu w czasie wykonywania remontu, lub po jego zakończeniu, a także po zakończeniu umowy najmu, Remontujący nie ma prawa żądać zwrotu kosztów przeprowadzonego remontu.

V. PODSTAWA WYKONANIA REMONTU I ODBIORU ROBÓT:

1. Podstawą wykonania robót będzie umowa na remont i najem lokalu mieszkalnego.
2. Przekazanie lokalu do remontu nastąpi protokolarnie.
3. Robót, o których mowa w pkt. II A wymagają odbioru przez Wynajmującego dokonanego w formie protokolarnej.

VI. WARUNKI TECHNICZNE WYKONANIA W/W REMONTU:

1. Roboty budowlane w tym elektryczne i instalacyjne należy wykonać zgodnie z przepisami prawa budowlanego oraz warunkami zawartymi w Rozporządzeniu Ministra Infrastruktury z dnia 12 kwietnia 2002 r. w sprawie warunków technicznych, jakim powinny odpowiadać budynki i ich usytuowanie oraz przepisami Ustawy z dnia 7- lipca 1994 r. Prawo budowlane.
2. Roboty elektryczne muszą zostać wykonane zgodnie z Przepisami Budowy Urządzeń Elektrycznych i Ochrony Przeciwporażeniowej, przez firmę posiadającą odpowiednie uprawnienia do wykonywania tego typu robót.
3. Zastosowane materiały budowlane powinny posiadać atesty oraz aktualne aprobaty techniczne, dopuszczające je do stosowania w budownictwie mieszkaniowym.
4. Wynajmujący zastrzega sobie, aby specjalistyczne roboty remontowe wykonywały podmioty posiadające wymagane uprawnienia.
5. W trakcie wykonywania prac zabrania się naruszania elementów konstrukcyjnych oraz dokonywania jakichkolwiek zmian w istniejącym systemie przewodów spalinowych, dymowych i wentylacyjnych.
6. Roboty remontowe ingerujące w części wspólne nieruchomości, jak również inne roboty nie ujęte w niniejszym załączniku wymagają odrębnej pisemnej zgody Wynajmującego i bez uzyskanej zgody nie mogą być rozpoczęte.
7. Wszelkie prace dotyczące przewodów wentylacyjnych i spalinowych należy uzgadniać z Mistrzem Kominiańskim.
8. W przypadku konieczności czasowego pozbawienia dopływu wody innych użytkowników, należy z odpowiednim wyprzedzeniem powiadomić ich o mającej nastąpić przerwie w dostawie wody.
9. Remontujący zobowiązuje się usunąć wszystkie usterki zauważone w trakcie robót, które uniemożliwiają uznanie prac za zgodne z przepisami. Termin usunięcia wad ustalają strony w zależności od potrzeb.

10. Remontującego obowiązuje całkowity zakaz składowania odpadów budowlanych i remontowych przy śmietnikach (w altanach lub pomieszczeniach śmietnikowych czy kontenerach na odpady komunalne). Odpady komunalne i rozbiórkowe składować należy w zamówionym na ten cel kontenerze lub worku „BIG – BAG”.
11. Wszelkie szkody powstałe na rzecz osób trzecich w trakcie robót lub na ich skutek należy usunąć we własnym zakresie i na własny koszt w terminie natychmiastowym.
12. Prace należy prowadzić nie zakłócając porządku domowego a roboty, które mogą być uciążliwe dla innych lokatorów ze względu na towarzyszący im hałas należy wykonywać w dni powszednie od godz. 8⁰⁰ do 19⁰⁰.
13. Klatkę schodową wraz z otoczeniem budynku należy w trakcie robót utrzymać w czystości.
14. Nadzór nad wykonaniem robót z ramienia Wynajmującego sprawować będzie technik Dawid Budziak lub inna osoba wskazana przez Wynajmującego.
15. Po zakończeniu remontu remontujący zobowiązany jest do zgłoszenia jego zakończenia w Oddziale Gospodarki Mieszkaniowej przy ul. Kolejowej 21 celem ustalenia terminu dokonania protokolarnego odbioru oraz przedłożenia niezbędnych dokumentów:
 - a) protokół z przeprowadzonych badań stanu rezystancji izolacji obwodów – sporządzony przez elektryka posiadającego uprawnienia.
 - b) protokół pomiar skuteczności samoczynnego wyłączenia,
 - c) szkic przebiegu instalacji elektrycznej,
 - d) oświadczenie kierownika budowy o zgodności wykonania wewnętrznej instalacji gazowej, z projektem budowlanym i warunkami pozwolenia na budowę (w przypadku budowy, przebudowy, zmiany usytuowania instalacji),
 - e) projekt budowlany instalacji gazu wraz z wymaganymi uzgodnieniami (w przypadku budowy, przebudowy, zmiany usytuowania instalacji),
 - f) protokół odbioru z przeprowadzonej próby szczelności instalacji gazowej,
 - g) powykonawczy protokół odbioru kominiarskiego.
 - h) przekazanie odpadów budowlanych i rozbiórkowych do Punktu Selektywnej Zbiórki Odpadów Komunalnych przy ul. Adamczyka 10 w Raciborzu.

Protokoły, o których mowa w pkt. 15 ppkt a-h sporządzone muszą zostać przez osoby posiadające uprawnienia prawem przewidziane, podpisane oraz opatrzone pieczęcią z numerem uprawnień.

Dodatkowe informacje udzielane są przez Zespół Administracyjny Nr III Oddziału Gospodarki Mieszkaniowej pod nr telefonu 32 415-43-20 wew. 22.

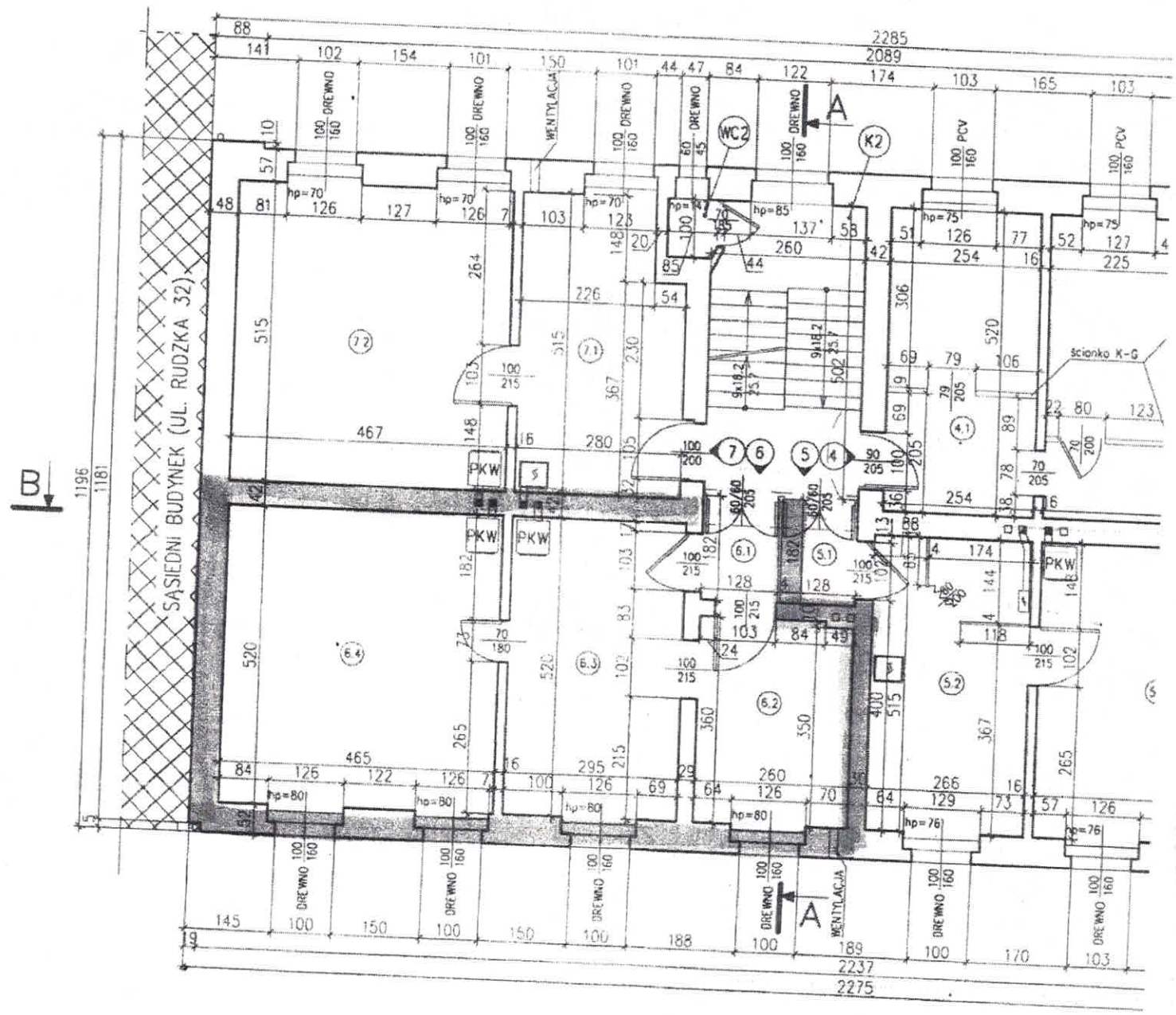
Załączniki:

1. rzut lokalu
2. rzut pomieszczenia przynależnego
3. koncepcja (propozycja wykonania łazienki)

2. Inżynier Nr 1

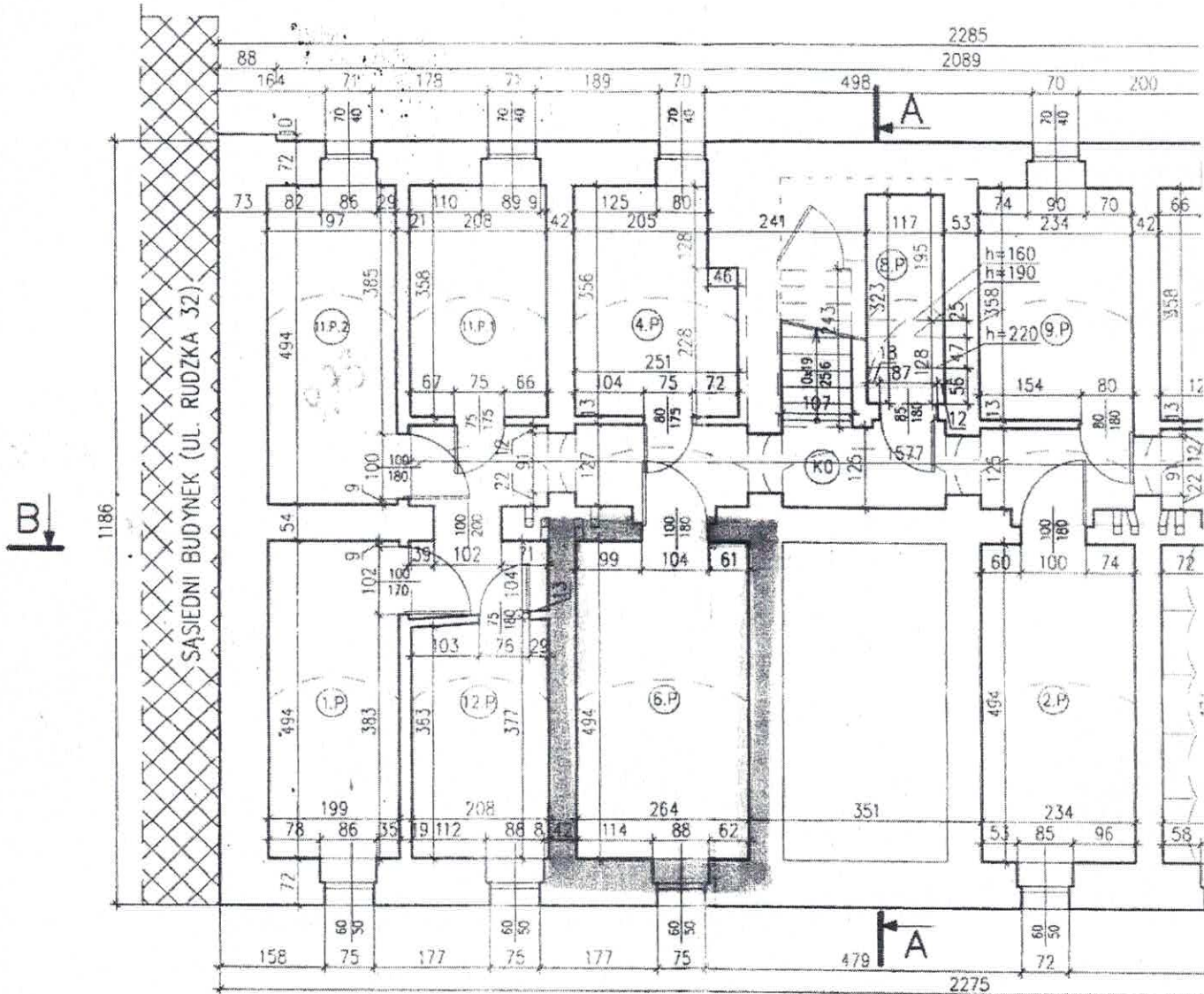
RZUT I PIĘTRA

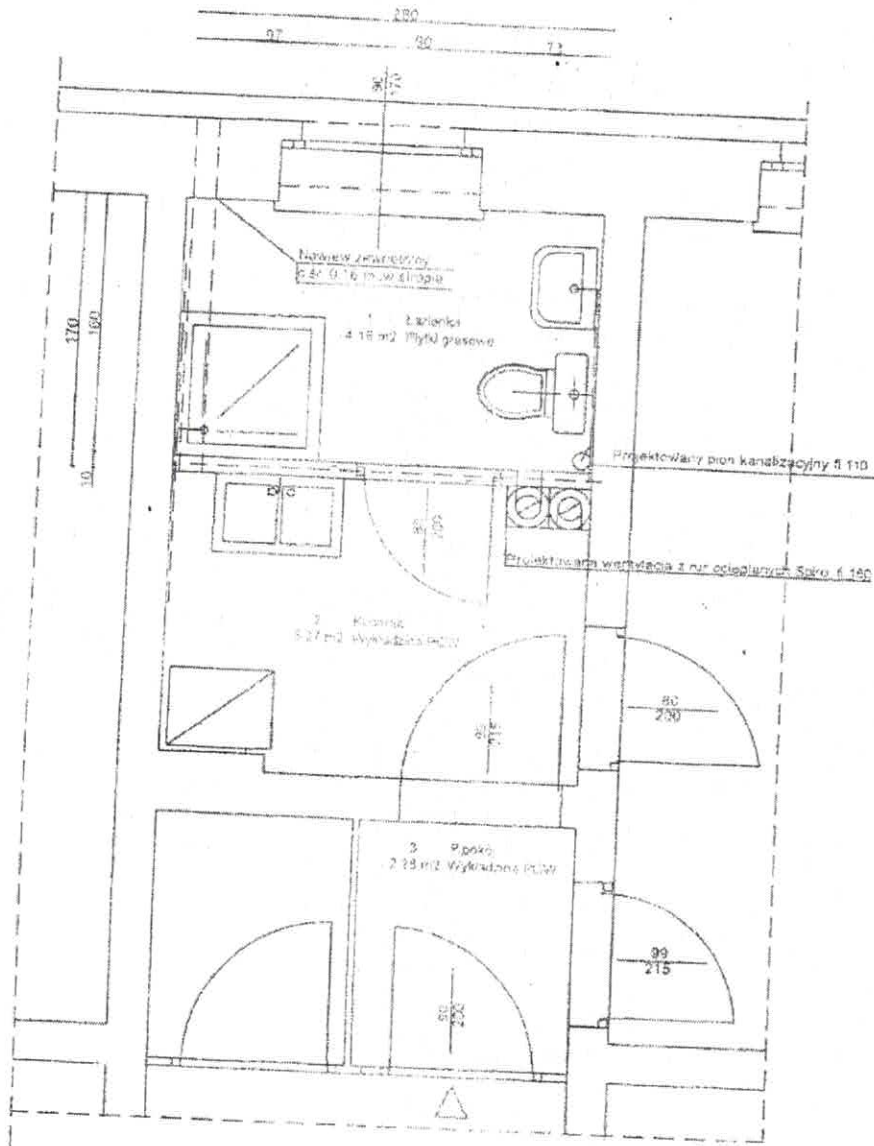
SKALA 1:100



RZUT PIWNICY

SKALA 1:100





Propozycja wykonania łazienki w mieszkaniu przy Rudzkiej 34/6.

Uwagi

- Łazienkę proponuje się wydzielić z części kuchni
- W łazience i kuchni należy wykonać wentylację grawitacyjną z ocieplanych rur Spiro fi 160 i wyprowadzić ponad dach
- W ścianie pomiędzy pokojem i łazienką należy wykonać naświetle np. z włókna poliwęglanowego
- Posadzkę w łazience należy wykonać z płytek ceramicznych na płycie osb zgodnie z technologią
- Wykonać dodatkowe obwody elektryczne tj. gniazdko hermetyczne, oświetlenie, pralkę podgrzewacz wody
- w kuchni wykonać nawiew powietrza o przekroju 140x140 mm
- Wykonać podejścia odpływowe i zasilające do urządzeń
- Wykonać nowy pion kanalizacyjny fi 110 mm (z nowym pionem trzeba przejść przez wszystkie mieszkania klatkę schodową i włączyć się do istniejącej kanalizacji. Odpowietrzenie pionu wyprowadzić ponad dach lub zamontować na pionie automatyczny odpowietrznik)
- W mieszkaniach i na klatce schodowej pion kanalizacyjny zaizolować wełną mineralną i obudować płytami kartonowo-gipsowymi

INSPEKTOR NADZORU INWESTYCYJNEGO

inż. arch. Józef Musiał
nr upr. bud. 77/98
nr ewid. SLK/BO/3012/01