



DIAGNOZA SYTUACJI SPOŁECZNO – GOSPODARCZEJ MIASTA RACIBÓRZ

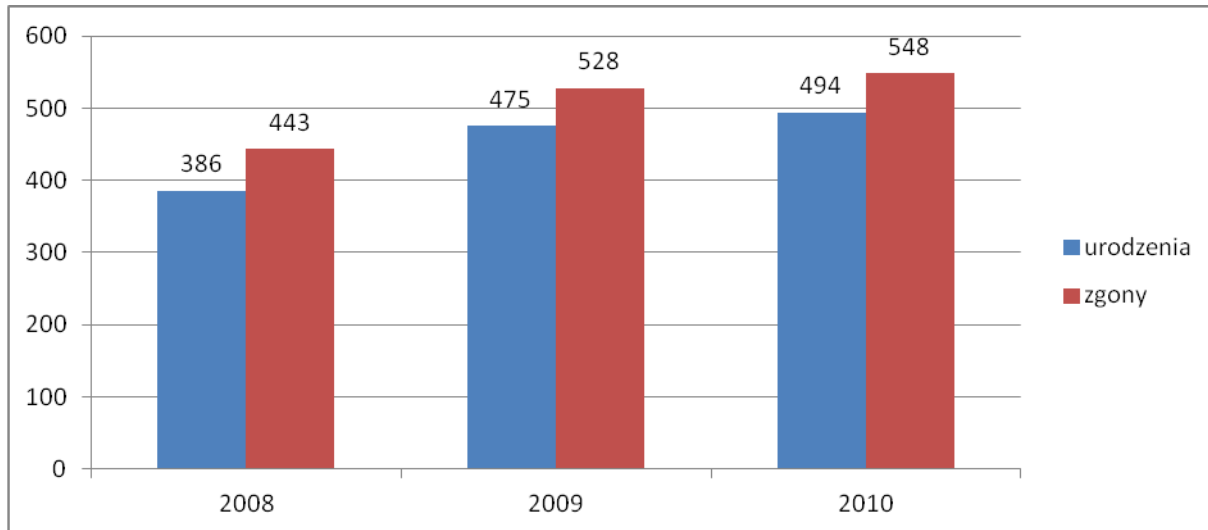
DIAGNOZA SYTUACJI SPOŁECZNO – GOSPODARCZEJ MIASTA RACIBÓRZ

Racibórz – miasto i gmina położona w południowo – zachodniej części Polski, w województwie śląskim, w powiecie raciborskim, nad rzeką Odrą. Prawa miejskie Racibórz posiada od 1217r. Powierzchnia Raciborza zajmuje 75,01 km². Liczba ludności na dzień 30 listopada 2011r. wynosiła 54 219 osób, a gęstość zaludnienia 723 osoby/ km².

Sytuacja demograficzna

W latach 2001–2003 w Raciborzu występował dodatni, ale malejący przyrost naturalny. W 2004 r. wystąpił wzrost przyrostu w porównaniu z latami poprzednimi, który wynosił 65, gdy w roku poprzednim tylko 7. Natomiast w latach 2008 – 2009 przyrost był ujemny i wynosił odpowiednio - 57 w 2008r., - 53 w 2009r., -54 w 2010r. i -46 w I kwartale 2011r..

Wykres: urodzenia i zgony w latach 2008 - 2010



Dane: Urząd Miasta Racibórz

Na przełomie ostatnich lat w Raciborzu obserwuje się sukcesywny spadek liczby ludności. Na koniec listopada 2011r. r. zarejestrowano w mieście: 54 219 osoby, natomiast w latach poprzednich sytuacja przedstawiała się następująco: rok 2007 – 56 410 osób, rok 2008 – 55 629 osób, rok 2009 – 55 142 osoby, rok 2010 – 54 684 osoby.

DIAGNOZA SYTUACJI SPOŁECZNO - GOSPODARCZEJ MIASTA RACIBÓRZ

Jak wynika z badań Głównego Urzędu Statystycznego w powiecie raciborskim w 2009r. wystąpiło dodatnie saldo migracji. Oznacza to, że więcej osób przybyło do powiatu w stosunku do ilości osób które powiat opuściły. Należy jednak zauważyć że na ten pozytywny aspekt wpływ mają migracje pomiędzy miastami. Nadal więcej osób wyjeżdża za granicę w porównaniu do tych którzy stamtąd przyjeżdżają. Pozytywnym jednak aspektem jest fakt, że pomimo tego, co roku zauważalny jest spadek osób wyjeżdżających za granicę. W 2009r. w porównaniu do roku 2007 odpływ ludzi za granicę zmniejszył się o 46%.

Tabela: Migracje wewnętrzne i zewnętrzne na pobyt stały w powiecie raciborskim

Rok	Napływ			Odpływ			Saldo migracji
	ogólnie	z miast	z zagranicy	ogólnie	do miast	za granicę	
2007	1 205	553	149	1 390	555	343	-185
2008	1 112	587	162	1 126	437	219	-14
2009	1 210	653	151	1 131	449	158	79

Źródło: Główny Urząd Statystyczny

Inaczej sprawa przedstawia się w Mieście Racibórz. Saldo migracji w samym Raciborzu jest ujemne chociaż należy zauważyć że z roku na rok się zmniejsza, co jest pozytywnym aspektem tego zjawiska.

Tabela: saldo migracji w Mieście Racibórz

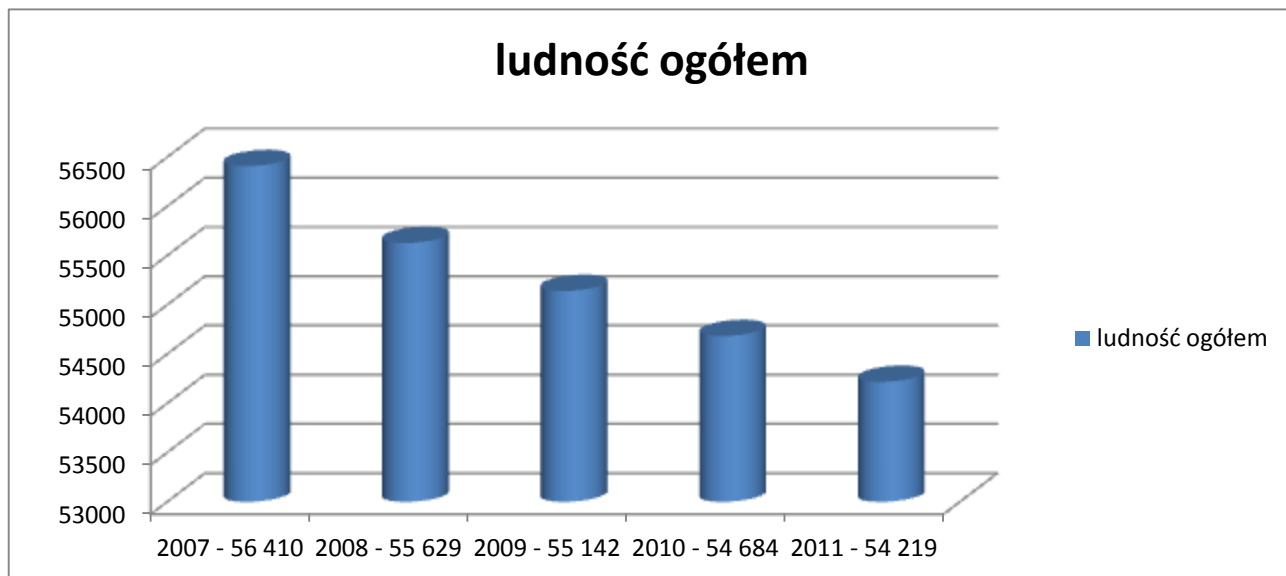
ROK	WYMELDOWANIA	ZAMELDOWANIA	SALDO MIGRACJI
2007	1386	502	- 884
2008	1313	447	- 866
2009	1086	498	- 588
2010	1070	465	- 605
7.12.2011	825	447	-378

Źródło: Urząd Miasta Racibórz

Na przełomie ostatnich lat w Raciborzu zauważa się spadek liczby ludności. Sytuację tę przedstawia wykres:

DIAGNOZA SYTUACJI SPOŁECZNO – GOSPODARCZEJ MIASTA RACIBÓRZ

Wykres: ludność w Mieście Racibórz



Źródło: Urząd Miasta Racibórz

Gęstość zaludnienia w mieście wynosi ok. 723 mieszkańców/km² (dla porównania: w powiecie raciborskim jest ono równe 212 mieszkańców/km², w mieście Rybnik – 953 mieszkańców/km² a w całym województwie - 376 mieszkańców/km²). Pod względem płci, struktura demograficzna w latach w roku 2008 kształtowała się następująco: populacja kobiet wyniosła 52,46%, natomiast populacja mężczyzn 47,54%, a w roku 2009: populacja kobiet wyniosła 52,48%, natomiast populacja mężczyzn 47,52%.

Pod względem ekonomicznej klasyfikacji grup wiekowych statystyka prezentuje się następująco:

Rok	Ogólnie		Wiek przedprodukcyjny		Wiek produkcyjny		Wiek poprodukcyjny	
	liczba	%	liczba	%	liczba	%	liczba	%
2007	56 919	100	10 260	18,02	37 841	66,48	8 818	15,5
<i>W tym kobiet</i>	<i>29 943</i>	<i>52,60</i>	<i>5 071</i>	<i>8,91</i>	<i>18 906</i>	<i>33,21</i>	<i>5 966</i>	<i>10,48</i>
2008	56 727	100	9 935	17,51	37 802	66,64	8 990	15,85
<i>W tym kobiet</i>	<i>29 758</i>	<i>52,46</i>	<i>4 873</i>	<i>8,59</i>	<i>18 767</i>	<i>33,08</i>	<i>6 118</i>	<i>10,79</i>
2009	56 484	100	9 639	17,07	37 655	66,66	9 190	16,27
<i>W tym kobiet</i>	<i>29 642</i>	<i>52,48</i>	<i>4 747</i>	<i>8,40</i>	<i>18 620</i>	<i>32,97</i>	<i>6 275</i>	<i>11,11</i>

Źródło: Główny Urząd Statystyczny

Według klasyfikacji ekonomicznych grup wiekowych dominuje ludność w wieku produkcyjnym. Stanowi ona 66,66% całej populacji. 17,07% to ludność w wieku przedprodukcyjnym, a 16,27% w wieku poprodukcyjnym.

W porównaniu do lat poprzednich zauważalne są symptomy procesu „starzenia się” społeczeństwa – wzrasta procentowy udział osób w wieku poprodukcyjnym, przy nieznacznym jednoczesnym spadku społeczeństwa w wieku przedprodukcyjnym.

Zgodnie z przeprowadzoną przez Główny Urząd Statystyczny prognozą demograficzną na lata 2010 – 2030 (której stan wyjściowy oparty jest na wynikach ze Spisu Powszechnego 2002 r. – Główny Urząd Statystyczny nie opracował jeszcze wyników tegorocznego Spisu Powszechnego) dla miasta Raciborza prognozuje się w perspektywie roku 2030 spadek liczby ludności aż o 24,53 % w stosunku do stanu z roku 2010.

Jak prognozuje GUS, spadek liczby ludności będzie wynikać głównie z obniżającego się przyrostu naturalnego. W perspektywie analizowanego 2030 roku korzystna sytuacja będzie występować w przypadku salda migracji – napływ ludności będzie przewyższać nad odpływem ludności z miasta (tj. saldo migracji będzie wynosić 38 osób).

Prognozy dotyczące mieszkańców Raciborza zakładają systematyczny spadek ilości mieszkańców w wieku przedprodukcyjnym i produkcyjnym (tzw. zjawisko „starzenia się” społeczeństwa). Są one zbieżne z ogólną tendencją występującą w Polsce i w Europie. W roku 2030 przewiduje się następującą strukturę ludności:

- ludność w wieku przedprodukcyjnym będzie stanowić 13% ogółu mieszkańców,
- ludność w wieku produkcyjnym będzie stanowić 54% ogółu mieszkańców,
- ludność w wieku poprodukcyjnym będzie stanowić 33% ogółu mieszkańców.

Podobna struktura będzie występować w powiecie raciborskim:

- ludność w wieku przedprodukcyjnym będzie stanowić 15% ogółu mieszkańców,
- ludność w wieku produkcyjnym będzie stanowić 57% ogółu mieszkańców,
- ludność w wieku poprodukcyjnym będzie stanowić 28% ogółu mieszkańców.

DIAGNOZA SYTUACJI SPOŁECZNO - GOSPODARCZEJ MIASTA RACIBÓRZ

Prognoza demograficzna ludności dla miasta Racibórz do 2030 została przedstawiona w poniższej tabeli.

Tabela: Prognoza demograficzna GUS dla miasta Raciborza do roku 2030

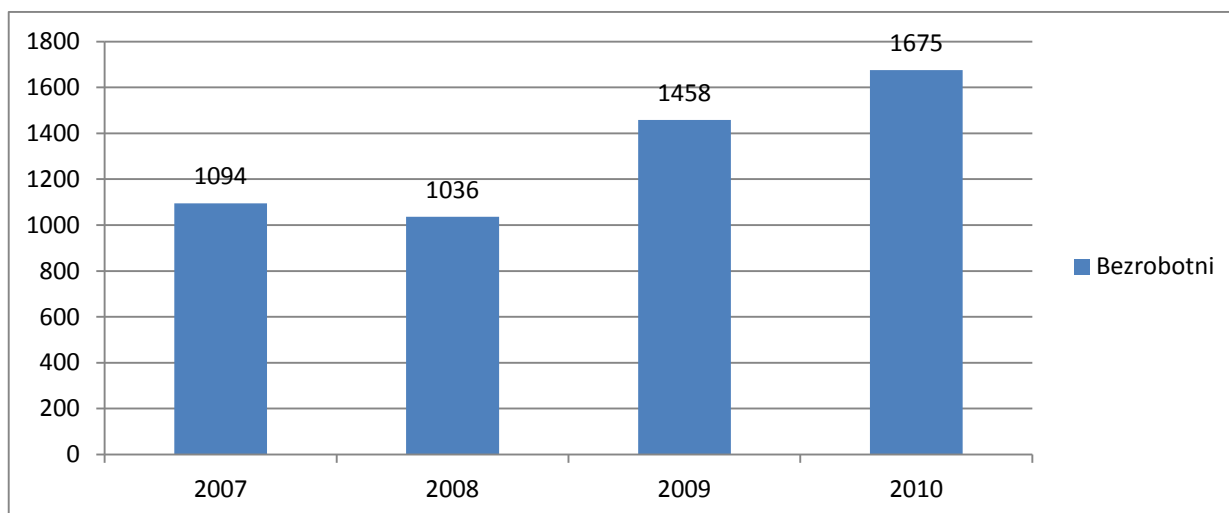
Rok	Ogółem			Ogółem			Saldo migracji osoby	Przyrost naturalny osoby
	razem	mężczyźni	kobiety	0-17	18-59/64	60+ /65+		
2010	54 481	25 853	28 628	8 984	36 138	9 359	-63	-108
2015	51 214	24 252	26 962	7 697	32 670	10 847	-12	-160
2020	47 921	22 665	25 256	6 948	28 536	12 437	-2	-247
2021	47 269	22 353	24 916	6 814	27 807	12 648	5	-272
2025	44 559	21 027	23 532	6 199	25 103	13 257	15	-331
2030	41 115	19 366	21 749	5 382	22 328	13 405	38	-402

Źródło: Główny Urząd Statystyczny

Bezrobocie

Zgodnie z danymi Powiatowego Urzędu Pracy, w Raciborzu rejestruje się niepokojący wzrost liczby bezrobotnych. Na koniec 2010 roku liczba ta wyniosła 1 675 osób, co stanowi około 13% więcej w stosunku do roku poprzedniego.

Wykres: Liczba bezrobotnych



Źródło: Statystyki Powiatowego Urzędu Pracy

Stosunkowo największą grupę bezrobotnych w ostatnich 4 latach stanowiły osoby w wieku 25 - 34 lata. W 2010 roku grupa ta stanowiła 28,5% całej populacji bezrobotnych. Drugą grupą jest przedział wiekowy 45 – 54, grupa ta stanowiła 22,1%

DIAGNOZA SYTUACJI SPOŁECZNO - GOSPODARCZEJ MIASTA RACIBÓRZ

bezrobotnych. Niepokojącym zjawiskiem jest wzrost liczby osób bezrobotnych w przedziale wiekowym od 55-59 lat oraz 60 – 64 lata.

Tabela: Liczba bezrobotnych wg grup wiekowych

Rok	18 - 24	25 - 34	35 - 44	45 - 54	55 - 59	60 - 64	Razem
2007	182	321	203	277	92	19	1 094
2008	206	279	160	271	103	17	1 036
2009	356	405	257	303	313	24	1 458
2010	342	477	273	383	162	38	1 675

Źródło: Powiatowy Urząd Pracy - sprawozdania

Tabela: Liczba bezrobotnych wg wykształcenia

Rok	Ogółem	wyższe	policealne	średnie	zawodowe	gimnazjalne
2007	1 094	116	269	102	271	336
2008	1 036	113	251	99	261	312
2009	1 458	187	340	132	368	431
2010	1 675	210	368	147	419	531

Źródło: Powiatowy Urząd Pracy - sprawozdania

Analizując bezrobotnych według posiadanego wykształcenia, największy odsetek na koniec 2010r. stanowili bezrobotni z wykształceniem gimnazjalnym i niższym – 31,7%, a także z zawodowym – 25%. Niepokojący jest fakt wzrostu bezrobotnych z wykształceniem wyższym.

Z przedstawionych danych wynika, że bezrobocie w Raciborzu dotyka głównie osoby młode, niedostatecznie wykształcone oraz osoby starsze, które ze względu na zachodzące w gospodarce tempo zmian, cechuje niedopasowanie kwalifikacji zawodowych do wymagań rynku pracy.

W ostatnich latach wzrasta również stopa bezrobocia w powiecie raciborskim. Najniższą stopę bezrobocia zarejestrowano w 2008r. i wynosiła ona 5,5%, natomiast w 2010r. wynosiła ona 8,3%

Tabela. Średnia stopa bezrobocia w ostatnich latach na terenie powiatu, województwa i kraju

Stopa bezrobocia (%)	2007	2008	2009	2010
Powiat	6,5 %	5,5 %	7,4 %	8,3 %
Województwo	9,3 %	6,9 %	9,2 %	9,9 %
Kraj	11,4 %	9,5 %	11,9 %	12,3 %

Źródło: PUP Racibórz

DIAGNOZA SYTUACJI SPOŁECZNO - GOSPODARCZEJ MIASTA RACIBÓRZ

Jak wynika z badań Głównego Urzędu Statystycznego oraz z danych prezentowanych przez Powiatowy Urząd Pracy w Raciborzu do 2008r. zauważalny był spadek stopy bezrobocia zarówno w powiecie raciborskim jak również w województwie śląskim oraz w całym kraju. Jednak od 2009r. zauważamy spory wzrost we wszystkich prezentowanych grupach.

Analizując skalę bezrobocia oraz porównując ją do skali bezrobocia w miastach o podobnej liczbie ludności zauważyć należy że wzrost liczby bezrobotnych nie jest bardzo niepokojącym zjawiskiem. Poniżej przedstawiony został wskaźnik liczby bezrobotnych w stosunku do osób w wieku produkcyjnym. Z wyliczeń wynika, że wskaźnik dla Raciborza w zestawieniu z podobnymi miastami jest najniższy i wynosi 4,45 mieszkańca na 100 osób w wieku produkcyjnym.

Tabela: Wskaźnik bezrobocia

Gmina miejska	Liczba bezrobotnych w stosunku do 100 osób w wieku produkcyjnym
Tarnowskie Góry	13,4
Będzin	7,7
Racibórz	4,45
Zawiercie	21,8
Wodzisław Śląski	5,39

Dane: opracowanie własne na podstawie danych statystycznych Urzędów Pracy

Gospodarka

Racibórz od wielu lat uchodzi za silny ośrodek gospodarczy i handlowy, posiadający długoletnie tradycje w przemyśle maszynowym, chemicznym, przetwórstwie rolno-spożywczym, słynący z lokalizacji renomowanych, dużych oraz małych i średnich przedsiębiorstw, znanych z jakości swych produktów.

Wysoki poziom raciborskiego biznesu potwierdza fakt posiadania przez tutejsze przedsiębiorstwa certyfikatów ISO z serii 9000 i 14 000 oraz to, że zakłady pracy: Rafako S.A., Mieszko S.A., Henkel S.A., SGL Carbon S.A, notowane są na giełdach

DIAGNOZA SYTUACJI SPOŁECZNO – GOSPODARCZEJ MIASTA RACIBÓRZ

krajowych bądź zagranicznych, co stawia miasto w krajowej czołówce. Raciborskie spółdzielnie i firmy znajdują się obecnie w ścisłym gronie producentów kooperujących z odbiorcami zagranicznymi.

Na terenie Raciborza w grudniu 2009 roku zarejestrowanych było 5 016 podmiotów gospodarczych, czyli o 76 podmiotów więcej niż w roku 2007. Należy zauważyć, że wraz ze wzrostem liczby podmiotów ogółem, maleje liczba podmiotów w sektorze publicznym. W 2007r. podmioty sektora publicznego stanowiły 7,8% ogólnej liczby podmiotów, w 2008r. – 6,5% a w 2009r. sektor ten stanowił zaledwie 5,9%. Liczbę firm w danych sektorach prezentuje poniższa tabela.

Tabela: Liczba firm zarejestrowanych w systemie REGON

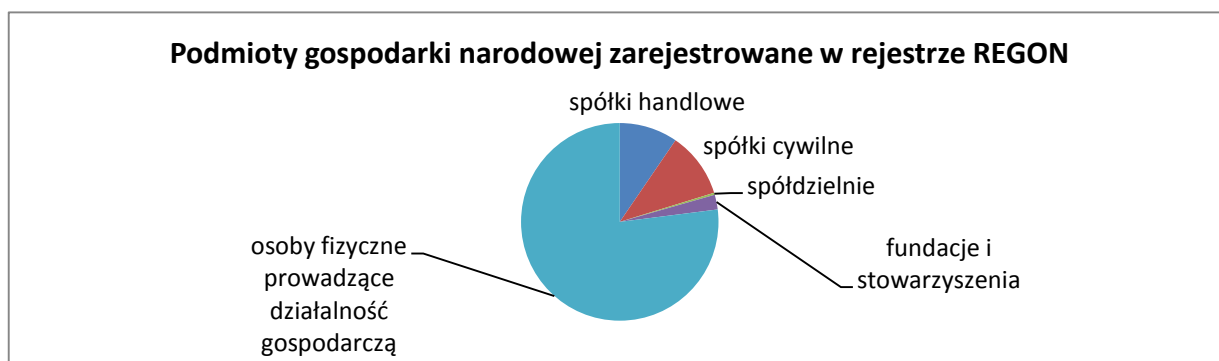
	2007	2008	2009
Ogółem	4 940	4 982	5 016
Sektor publiczny	386	324	297
Sektor prywatny	4 554	4 658	4 719

Źródło: US Katowice

Tabela: Podmioty w gospodarce narodowej zarejestrowane w rejestrze REGON

Rok	Ogółem	Spółki handlowe		Spółki cywilne	Spółdzielnie	Fundacje i stowarzyszenia	Osoby fizyczne prowadzące działalność gospodarczą
			w tym z kapitałem zagranicznym				
2007	4 940	402	83	487	17	101	3 395
2008	4 982	410	85	486	17	103	3 417
2009	5 016	426	88	478	15	108	3 440

Źródło: Główny Urząd Statystyczny



DIAGNOZA SYTUACJI SPOŁECZNO – GOSPODARCZEJ MIASTA RACIBÓRZ

Zdecydowaną większość podmiotów gospodarczych stanowią osoby fizyczne prowadzące działalność gospodarczą. W 2009r. stanowiły one 68,6% wszystkich podmiotów. W drugiej kolejności są spółki cywilne które stanowiły 9,5% oraz spółki handlowe – 1,8%.

O dynamice lokalnej gospodarki świadczą procesy tworzenia nowych podmiotów. W roku 2010 zarejestrowano 27 nowych podmiotów gospodarczych, a w roku 2009 – 34.

Wykres: Podmioty zarejestrowane w ewidencji działalności gospodarczej



Dane: Urząd Miasta Racibórz

W Racibórz występuje duża koncentracja dobrze wykształconej kadry o silnej tradycji i wysokiej kulturze pracy. Związane jest to z istnieniem na terenie miasta renomowanych, dużych przedsiębiorstw a także Państwowej Wyższej Szkoły Zawodowej.

Inwestorzy zagraniczni

Inwestorzy zagraniczni mają ogromny wpływ na pobudzanie konkurencyjności i rozwoju gospodarki w mieście. Wzrost ilości inwestycji zagranicznych w mieście powoduje zainteresowanie miastem kolejnych inwestorów, wpływa także na postrzeganie miasta w kategoriach miejsca atrakcyjnego do zamieszkania, odwiedzania, spędzania czasu wolnego.

Do grupy inwestorów zagranicznych działających w Raciborzu należą między innymi:

- Henkel S.A.,
- Ecolab Sp. z o.o.,
- Statoil Polska Sp. z o.o.,
- Shell Polska Sp. z o.o.,
- BP Polska Sp. z o.o.,
- TBG International,
- SGL Carbon Group S.A.
- Schiever Polska Sp. Z o.o.
- DHL

Institucje otoczenia biznesu

Rozwój prywatnej przedsiębiorczości i sprawne funkcjonowanie rynku wymaga właściwego nasycenia różnego typu instytucjami otoczenia biznesu tj.

- instytucje finansowe i ubezpieczeniowe,
- podmioty szkoleniowe, doradztwa i informacji gospodarczej,
- instytucje obsługujące biznes i samorząd gospodarczy,
- instytucje naukowo-badawcze będące źródłem nowych technologii.

Na terenie miasta swe placówki posiadają takie banki jak: GETIN Bank S.A. Oddział, ING Bank Śląski S.A. Oddział, Bank Zachodni WBK S.A. Oddział, PKO Bank Polski (2 oddziały), Bank Pekao S.A. Filia, Invest-Bank S.A., Bank Spółdzielczy Bank Gospodarki Żywnościowej S.A. Oddział, Kredyt Bank S.A. Filia, 2 Agencje Banku BPH, Getin Bank, Alior Bank, inne instytucje kredytowe, działa sieć instytucji ubezpieczeniowych, agencje ochrony mienia i/lub osób. Jednym z podmiotów szkoleniowych jest niepubliczny Zakład Doskonalenia Zawodowego – Rejonowy Ośrodek Kształcenia Zawodowego w Raciborzu. Należy zaznaczyć, że instytucje publiczne takie jak PUP również wychodzą z ofertą szkoleniową dla swoich petentów.

W Raciborzu funkcjonuje kilka organizacji gospodarczych obsługujących biznes. Są to: Raciborska Izba Gospodarcza, Śląskie Towarzystwo Gospodarcze „Pro Europa”, Cech Rzemiosł Różnych. Raciborski rynek cechuje mała liczba firm konsultingowych, firm wspierających pozyskiwanie środków z funduszy europejskich szczególnie dla małych i






DIAGNOZA SYTUACJI SPOŁECZNO – GOSPODARCZEJ MIASTA RACIBÓRZ

średnich przedsiębiorstw, niski stopień wspierania współpracy pomiędzy organizacjami i przedsiębiorcami oraz brak jednostek badawczo-rozwojowych, co może mieć negatywny wpływ na konkurencyjność gospodarczą regionu.

Pozytywnym aspektem jest działający Ośrodek Współpracy Gospodarczej który pełni rolę Inkubatora Przedsiębiorczości oraz w swojej strukturze posiada Start Up'y wspomagające rozwój przedsiębiorczości oraz umożliwiające nowym przedsiębiorcom dostęp do pomieszczeń biurowych za minimalną odpłatnością.

Współpraca międzynarodowa

Tabela: Miasta Partnerskie Raciborza

Miasto	Data i miejsce podpisania umowy
 <u>Opawa</u>	1 czerwca 1991 roku w Opawie
 <u>Roth</u>	19 września 1992 roku w Raciborzu
 <u>Kaliningrad</u>	5 marca 2002 roku w Kaliningradzie
 <u>Leverkusen</u>	18 marca 2002 roku w Leverkusen
 <u>Tyśmienica</u>	8 maja 2004 roku w Raciborzu
 <u>Kędzierzyn-Koźle</u>	22 lipca 2005 roku w Raciborzu
 <u>Villeneuve d'Ascq</u>	16 października 2007 roku w Villeneuve d'Ascq
 <u>Zuglő</u>	11 grudnia 2008 roku w Zuglő

Do tej pory Racibórz podpisało osiem umów o współpracy z innymi miastami. Wszystkie miasta znajdują się w Europie.

Pierwsza umowa partnerska została podpisana z czeską Opawą. Umowę podpisano 1 czerwca 1991 roku w Opawie. Miasta współpracują ze sobą w zakresie wymiany doświadczeń między organami samorządowymi zarządzającymi miastami, organizacji kontaktów służb miejskich i jednostek organizacyjnych, które obsługują ludność obu miast oraz w zakresie stwarzania warunków do współpracy instytucji kultury, sztuki, sportu, turystyki i rekreacji.

Umowa z Roth została podpisana 19 września 1992 roku w Raciborzu. Współpraca dotyczy tych samych aspektów jak w przypadku umowy z Opawą. W 2002 roku obchodzono 10-lecie podpisania umowy.

DIAGNOZA SYTUACJI SPOŁECZNO – GOSPODARCZEJ MIASTA RACIBÓRZ

Umowę z Kaliningradem podpisano w tym mieście 5 marca 2002 roku. Umowa dotyczy wymiany doświadczeń między samorządami, w tym w sprawach socjalnych i ochrony środowiska. Ponadto współpraca ma mieć miejsce w takiej dziedzinie jak przemysł i handel, tak aby na terenie miast realizować wspólne przedsięwzięcia. Strony zobowiązały się też do współpracy w zakresie edukacji i kultury, w tym do współpracy między szkołami oraz wymiany dzieci i młodzieży.

Umowę z Leverkusen podpisano 18 marca 2002 roku w tym mieście. Współpraca dotyczy m.in. polityki komunalnej, sportu, turystyki, kultury, kontaktów religijnych, rozwoju gospodarczego, naukowego, technicznego oraz współpracy młodzieży.

8 maja 2004 roku w Raciborzu została podpisana umowa z Tyśmienicą. Współpraca dotyczy wymiany doświadczeń między samorządami, gospodarki komunalnej, ochrony środowiska, rozwoju małych i średnich przedsiębiorstw, wymiany kontaktów pomiędzy przedsiębiorstwami, instytucjami, szkołami i mieszkańcami, a także takich dziedzin jak kultura, oświata, sport i rekreacja.

Umowę z Kędzierzynom-Koźlem podpisano 22 lipca 2005 roku w Raciborzu. Współpraca ma dotyczyć dwóch sfer: kultury i sportu. W sferze kultury współpraca dotyczy organizacji wspólnych przedsięwzięć oraz wymiany informacji o organizowanych imprezach. Natomiast w sferze sportu współpraca dotyczy głównie wspólnej organizacji imprezy "Odra – rzeką integracji europejskiej", czyli tzw. Pływadła.

Umowa z Villeneuve d'Ascq została podpisana 16 października 2007 roku w tej miejscowości. Współpraca dotyczy takich sfer jak: ochrona środowiska, promocja zrównoważonego rozwoju, kultura, turystyka, sport i rekreacja oraz administracja lokalna.

11 grudnia 2008 roku podpisano umowę z Zugló, tj. XIV dzielnicą miasta stołecznego Budapeszt. Współpraca dotyczy wymiany doświadczeń między samorządami oraz takich sfer jak oświata, sprawy społeczne, kultura, turystyka, sport i rekreacja czy ochrona środowiska.

Kultura

Racibórz zawsze był kulturalną stolicą regionu, do dziś tę tradycję kontynuują Dom Kultury "Strzecha", Młodzieżowy Dom Kultury, Muzeum, Raciborskie Centrum Kultury, Miejska i Powiatowa Biblioteka Publiczna czy Towarzystwo Miłośników Ziemi Raciborskiej. Działalność tych instytucji obejmuje, bowiem nie tylko miasto, ale również placówki kulturalno-oświatowe ziemi raciborskiej. Największą instytucją kulturalną jest jednak Raciborskie Centrum Kultury.

Prezydent Miasta realizuje przedmiotowe założenia polityki kulturalnej Raciborza a także, wynikające z uregulowań prawnych, zadania dotyczące zaspokajania potrzeb mieszkańców w zakresie kultury. Czyni to poprzez koordynowanie działalności instytucji upowszechniania kultury, dla których organizatorem jest Rada Miasta Racibórz tj. Miejskiej i Powiatowej Biblioteki Publicznej, Muzeum oraz Raciborskiego Centrum Kultury.

Miejska i Powiatowa Biblioteka Publiczna jest główną biblioteką miasta i powiatu; gromadzi księgozbiór i upowszechnia czytelnictwo; jest jedyną jednostką zapewniającą bezpłatny i najszerszy dostęp do dóbr kultury polskiej i światowej za pośrednictwem książek, prasy oraz komputerowej bazy danych i Internetu. Zapewnia obsługę biblioteczną mieszkańców miasta – siedziby władz powiatu. Służy rozwijaniu i zaspokajaniu potrzeb czytelniczych i informacyjnych mieszkańców powiatu, upowszechnianiu wiedzy i nauki, rozwojowi kultury, dba o sprawne funkcjonowanie sieci bibliotecznej i systemu informacyjnego na terenie miasta i powiatu.

Miejska i Powiatowa Biblioteka Publiczna im. Ryszarda Kincla w Raciborzu jest instytucją kultury utworzoną na podstawie Uchwały z dnia 17 listopada 1999r. Nr XV/217/99 Rady Miejskiej w Raciborzu w sprawie zawarcia Porozumienia z Zarządem Powiatu Raciborskiego w zakresie powierzenia Miejskiej Bibliotece Publicznej w Raciborzu zadań powiatowej biblioteki publicznej oraz Porozumienia z dnia 10 grudnia 1999r. Zarządu Gminy Racibórz i Zarządu Powiatu Raciborskiego w sprawie

powierzenia Miejskiej Bibliotece Publicznej w Raciborzu (utworzonej w roku 1948) zadań powiatowej biblioteki publicznej.

W skład struktury organizacyjnej Biblioteki wchodzi następujące placówki w mieście:

1. Wypożyczalnia Główna Racibórz ul. Kasprowicza 12
2. Wypożyczalnia i Czytelnia Oświatowo-Naukowa Racibórz ul. Rynek 12
3. Wypożyczalnia Muzyczna Racibórz ul. Kasprowicza 12
4. Oddział dla Dzieci Racibórz ul. Kasprowicza 12
5. Filia nr 1 Racibórz ul. Bojanowska 5
6. Filia nr 2 Racibórz ul. Rudzka 38
7. Filia Publiczno – Szkolna nr 3 Racibórz ul. Tuwima 1
8. Filia nr 4 Racibórz ul. Gamowska 3
9. Filia Publiczno-Szkolna nr 5 Racibórz ul. Sudecka 2
10. Filia nr 7 Racibórz ul. Słoneczna 9
11. Filia Publiczno-Szkolna nr 8 Racibórz ul. Żorska 2
12. Filia nr 9 Racibórz ul. S. Myśliwca 9
13. Filia Publiczno – Szkolna nr 10 Racibórz ul. Jordana 6

Biblioteka sprawuje nadzór merytoryczny nad następującymi bibliotekami gminnymi:

1. Gminna Biblioteka Publiczna w Kornowacu z siedzibą w Kobyli
2. Gminna Biblioteka Publiczna w Krzanowicach
3. Miejska Biblioteka Publiczna w Kuźni Raciborskiej
4. Gminna Biblioteka Publiczna w Nędzy
5. Gminna Biblioteka Publiczna w Pietrowicach Wielkich
6. Gminna Biblioteka Publiczna w Rudniku
7. Biblioteka przy Gminnym Zespole Oświaty Kultury, Sportu i Turystyki

MUZEUM, zgodnie ze statutem, gromadzi, kataloguje, naukowo opracowuje, przechowuje, zabezpiecza i konserwuje muzealia, urządza wystawy, prowadzi badania oraz prace wykopaliskowe, udostępnia zbiory do celów naukowych i edukacyjnych, realizuje działalność wydawniczą. Jego bazę stanowią trzy budynki:

- Budynek A – ul. Rzeźnicza 15 (budynek administracyjny i magazynowy),
- Budynek B – ul. Chopina 12 (budynek ekspozycyjny i magazynowy),

- Budynek C – ul. Gimnazjalna 1 (budynek ekspozycyjny).

W skład struktury organizacyjnej muzeum wchodzi następujące działy i pracownie specjalistyczne:

- Dział Archeologii;
- Dział Etnografii;
- Dział Historii;
- Dział Sztuki;
- Dział Edukacyjny;
- Dział Administracyjno-Gospodarczy;
- Dział Obsługi Muzeum;
- Pracownia Plastyczna;
- Pracownia Fotograficzna;
- Pracownia Konserwatorska;
- Pracownia Techniczna;
- Biblioteka.

Muzeum skupia ponad 30 tysięcy zabytków z zakresu archeologii, etnografii, historii i sztuki, w większości o charakterze ponad regionalnym, a nawet ogólnopolskim.

Raciborskie Centrum Kultury jest samorządową instytucją Kultury posiadającą osobowość prawną i samodzielnie gospodarującą przydzieloną i nabytą częścią mienia. Zostało utworzone na mocy uchwały Rady Miasta Racibórz Nr XXX/553/2001 z dnia 28 lutego 2001 roku i działa m.in. na podstawie: ustawy z dnia 25 października 1991 r. o organizowaniu i prowadzeniu działalności kulturalnej (j.t. Dz.U. Nr 13 z 2001 r. poz. 123 z późn. zm.), ustawy z dnia 8 marca 1990 r. o samorządzie gminnym (j.t. Dz.U. Nr 142 z 2001 r. poz. 1591 z późn. zm.).

Raciborskie Centrum Kultury jako samorządowa instytucja kultury prowadzi działalność w zakresie tworzenia upowszechniania i ochrony kultury w następujących obiektach:

1. Raciborskim Domu Kultury, ul. Chopina 21, 47-400 Racibórz,
2. Domu Kultury „Strzecha”, ul. Londzina 38, 47-400 Racibórz,
3. Świetlicy Środowiskowej, ul. Serafina Myśliwca 9/2b, 47-400 Racibórz -Brzezcie,

4. Raciborskim Centrum Informacji, ul. Długa 2, 47-400 Racibórz.

Raciborskie Centrum Kultury prowadzi działalność polegającą na:

1. rozpoznawaniu, rozbudzaniu oraz zaspokajaniu zainteresowań i potrzeb kulturalnych raciborskiej wspólnoty samorządowej,
2. przygotowaniu do właściwego odbioru różnych form działalności artystycznej,
3. kształtowaniu wzorów świadomego i aktywnego tworzenia wartości kulturowych,
4. propagowaniu kulturalnych, społecznie pożądanых form spędzania czasu wolnego,
5. kultywowaniu kultury lokalnej, tradycji regionalnej oraz dziedzictwa narodowego,
6. animacji społeczno – kulturalnej,
7. obsłudze punktu informacji turystycznej poprzez udzielanie informacji dotyczących usług turystycznych w mieście, w tym obiektów noclegowych, gastronomicznych, komunikacji; udzielanie informacji o wydarzeniach kulturalnych, imprezach artystycznych, sportowych i rekreacyjnych w mieście,
8. współdziałaniu z instytucjami i organizacjami społecznymi w zakresie lepszego zaspokajania potrzeb kulturalnych i społecznych mieszkańców.

Sport

Racibórz jest miastem, w którym stworzone zostały warunki dla rozwoju sportu i rekreacji ruchowej oraz wychowania fizycznego. Na terenie miasta znajdują się m.in.:

- 10 stadionów i dużych boisk sportowych
- 3 hale sportowe
- 2 kryte pływalnie
- 8 kortów tenisowych
- 26 sal gimnastycznych
- 2 kręgielnie
- lodowisko odkryte
- strzelnica sportowa

DIAGNOZA SYTUACJI SPOŁECZNO - GOSPODARCZEJ MIASTA RACIBÓRZ

W mieście działa ponad 14 klubów sportowych, 30 stowarzyszeń i organizacji, które skupiają ok. 1 300 osób uprawiających 17 dyscyplin sportowych. Raciborscy sportowcy odnoszą sukcesy indywidualnie jak i zespołowo.

Wielu raciborskich zapaśników, pływaków, lekkoatletów i szachistów reprezentowało nasz kraj na Mistrzostwach Świata i Europy, zdobywali również tytuły i medale Mistrzostw Kraju w różnych kategoriach sportowych.

Największym kompleksem obiektów sportowych w mieście zarządza Ośrodek Sportu i Rekreacji. Bazę sportowo - rekreacyjno - turystyczną stanowią:

1. Obiekty sportowe przy ul. Zamkowej 4 (Stadion z zespołem boisk bocznych, sztuczne lodowisko, Dom Sportowca, korty tenisowe, sauna, siłownia, mini - golf, kawiarenka, kręgielnia).
2. Kompleks rekreacyjny przy ul. Markowickiej na terenie którego znajdują się: domki kempingowe, pole do mini golfa, kort tenisowy, kąpielisko, boiska do siatkówki plażowej, streetballa.
3. Hala sportowa przy ul. Łąkowej.
4. Hala sportowa przy pl. Jagiełły.
5. Stadion sportowy przy ul. Srebrnej.

Miasto od wielu lat jest miejscem, gdzie są rozgrywane mistrzostwa kraju w pływaniu, zapasach oraz ogólnopolskie i międzynarodowe wyścigi kolarskie i turniejów szachowych.

Racibórz jest miastem, w którym funkcjonuje zamknięty cykl szkolenia sportowego, który rozpoczyna się od klas sportowych, poprzez doskonalenie umiejętności w Zespole Szkół Ogólnokształcących Mistrzostwa Sportowego kończąc w Państwowej Wyższej Szkole Zawodowej (wychowanie fizyczne).

Kluby sportowe na terenie Miasta Racibórz:

1. Pływacki: Victoria Racibórz
2. Piłkarskie: KP Unia Racibórz, RTP Unia Racibórz, KS Rafako Racibórz, LKS 07 Markowice, LKS Ocice Racibórz, LKS Studzienna, LKS Brzezcie, LKS Wicher Płonia

3. Zapaśniczy: MKZ Unia Racibórz
4. Siatkarski: KS AZS Rafako Racibórz
5. Szachowy: KSz Silesia Racibórz
6. Tenisowy: TKKF Rafako
7. Karate: Raciborski Klub Karate Kyokushin
8. Podnoszenia ciężarów

Sport jako dziedzina życia zajmował i zajmuje poczesne miejsce w hierarchii zainteresowań mieszkańców Raciborza. Samorząd dba o prawidłowy rozwój młodzieży poprzez sieć szkół oraz klubów i stowarzyszeń sportowych.

Na terenie miasta istnieje w chwili obecnej ponad 40 instytucji, organizacji społecznych, klubów sportowych lub ognisk działających w zakresie kultury fizycznej. Łączna liczba członków, zrzeszonych we wszystkich raciborskich stowarzyszeniach waha się w granicach 2500 – 2700 osób, uprawiających 17 dyscyplin sportowych.

Turystyka

Racibórz posiada bogate tradycje kulturowe i historyczne. Przez stulecia krzyżowały się tu wpływy kultury polskiej, czesko-morawskiej i niemieckiej. Atrakcyjność przestrzenną miasta współtworzy bogactwo terenów zielonych sprzyjających szerzeniu się turystyki aktywnej, interesujące z punktu widzenia turystyki miejskiej i kulturowe obiekty architektoniczne oraz obiekty kulturalne, sportowe i rekreacyjne.

Na szczególne wyróżnienie pośród obiektów architektonicznych i nie tylko, sprzyjających rozwojowi turystyki miejskiej zasługują zabytki:

1. Obiekty budownictwa sakralnego tj.:
 - poddominikański Kościół p.w. św. Jakuba, zbudowany po roku 1300, gotycki jednonawowy, odbudowany w latach 1637-1655 po pożarze, koniec XVII w. z barokową kaplicą Gaszyńskich, (pl. Dominikański).
 - Kościół Wniebowzięcia Najświętszej Maryi Panny – z pocz. XIII w. O architekturze w stylu gotyckim, wielokrotnie przebudowany, z

- ołtarzem w stylu barokowym, z cennymi obrazami i ciekawym wyposażeniem wnętrza (ul. Mickiewicza 8).
- gotycki Klasztorny Kościół Dominikanek pod wezwaniem św. Ducha - poświęcony 1334 r., po 1810 r. zbór ewangelicki, w 1926 r. zaadaptowany na potrzeby muzeum, polichromia XVII w. (ul. Gimnazjalna).
 - Kościół Matki Bożej - wzniesiony w stylu późnobarokowym w latach 1723 - 1736, ołtarz zdobi średniowieczny obraz wotywny, przedstawiający Maryję z Dzieciątkiem. Pierwsza historyczna wzmianka o tym kościele, jeszcze wówczas drewnianym, położonym wśród pól, w kierunku Opawy, pochodzi z 15 VI 1445r.
 - Kolumna Matki Bożej autorstwa J.M, Oesterreicha, wykonana w latach 1725-27, kamienna, późnobarokowa (Rynek).
 - Figura św. Jana Nepomucena- 1733 r. autorstwa J.M. Oesterreicha, kamienna, późnobarokowa (ul. Bosacka).
 - Figura św. Jana Nepomucena- 1 poł. XVI w. późnobarokowa (pl. Długosza).
 - Kościół św. Jana Chrzciciela - od 1856 r. murowany w stylu neogotyckim, wcześniej od 1307 r. drewniany.
 - Kościół Św. Mikołaja - obecny kościół wybudowano w latach 1899-1902 w stylu neogotyckim w miejscu najstarszej świątyni, bo aż z 1060r..
2. Zamek Piastowski wraz z Kaplicą Św. Tomasza Kantuaryjskiego (koniec XIII w.), wielokrotnie przebudowywany. W Kaplicy, "perle baroku śląskiego", zachowane fragmenty ścian pierwotnych, gotyckich i gotycka kamieniarka; budynek bramy I poł. XVII w. W skrzydle zachodnim i północno-zachodnim Browar z 1567r. (ul. Zamkowa).
3. Baszta miejska tzw. więzienna XVI w., przy ul. Basztowej, Mury miejskie XIII/XIV w., w części przebudowane. Zachowane fragmenty przy ul. Drzymały, Basztowa, Lecznicza.

4. Budynek sądu wzniesiony w latach 1823-26: wg projektu Krausego weryfikowanego przez K.F. Schinkla, późnoklasycystyczny z zachowanym detalem architektonicznym (ul. Nowa 29).
5. Zajazd - II poł. XVIII w., brak wyraźnych cech stylowych (ul. Londzina 45).
6. Kamienica - bud. początek XX w. secesyjna z bardzo dobrze zachowanym detalem architektonicznym (ul. Batorego 4).
7. Zakład Karny- wzniesiony w latach 1845-51 przez architekta Busse - ucznia K.F. Schinkla, przebudowany w 1919 r., neogotycki, zachowany ceglany detal architektoniczny (ul. Eichendorffa 14).
8. Przystań żeglarska – zaprojektowana przez Paula Lachmanna wybudowana około 1913 roku (ul. Zamkowa).
9. Budynek dawnego Miejskiego Instytutu Leczniczego– rok budowy 1802 (ul. Lecznicza7).
10. Zakład poprawczy-1889-1892, dawna siedziba sądu grodzkiego, zaprojektowany w stylu neorenesansu niderlandzkiego
11. Budynek dawnego Banku Ludowego– eklektyczny, powstał około trzeciej ćwierci XIXw. Obecnie siedziba PTTK (ul. Chopina 16)
12. Zabytkowy parowóz TW-53 (kolej wąskotorowa), parowóz znajduje się na pl. Dworcowym.

Szczególne miejsce w rozwoju turystyki zajmuje turystyka sentymalna. Dzięki bogatym tradycjom kulturowym i historycznym w znaczący sposób z roku na rok rośnie zainteresowanie Raciborzem turystów z Czech i Niemiec. Jest to jednak pokolenie ludzi starszych powiązanych z miastem w sposób dziedziczny określonymi wydarzeniami historycznymi, należy zatem przyjąć iż bez odpowiedniej promocji nastąpi w przyszłości spadek zainteresowania tego typu turystyką.

Racibórz dysponuje średnio rozbudowaną bazą noclegową. Przyciąga jednak turystów atrakcyjnymi szlakami turystycznymi tj.:

- Żółty - szlak „Polskich szkół mniejszościowych”(Chałupki – Bierawa);
- Czerwony - szlak „Husarii Polskiej”(Gliwice – Krzanowice);
- Niebieski - szlak Młodości J. Von Eichendorffa (Kobyła - Łubowice);

DIAGNOZA SYTUACJI SPOŁECZNO - GOSPODARCZEJ MIASTA RACIBÓRZ

- Zielony – szlak Gołęźyców (przez gminę Kornowac- Obora); oraz trasami spacerowymi:
- Nr 1 – Płyta Rynku – m. in. ulice: Długa, Londzina, Kościelna, Kozielska, Śląska, Sportowa, Park Zamkowy, ul. Zamkowa, Morawska, Armii Krajowej, Podwałe, S. Drzymały, Basztowa, Nowa.
- Nr 2 – MCI, m. in. ulice: Nowa, Solna, Lecznicza, Nowa, Wojska Polskiego, Wileńska, Lwowska, Opawska, Matejki, Słowackiego, Ocicka, Jana Pawła II, Żorska, Wczasowa, Warszawska, Waryńskiego, Park im. Miasta Roth, J.Bema, H.Sienkiewicza, Basztowa, Zborowa, Mickiewicza, Młyńska, Plac Dominikański.

Ofertę turystyczną Raciborza wzbogacają odbywające się cykliczne imprezy kulturalne i sportowe, koncerty i festiwale, jak również organizowany co dwa lata zjazd Raciborzan, mający charakter imprezy międzynarodowej.

Coraz bardziej popularna staje się w Raciborzu turystyka rowerowa. Dzięki powstającym ścieżkom rowerowym, łatwiej i bezpieczniej poruszać się nie tylko po mieście ale również w bardziej dostępnym sposób można oddać się podróżowaniu rowerem po całym powiecie.

Ochrona zdrowia

Ochrona zdrowia należy głównie do zadań władz powiatowych. Działania samorządu gminnego w tej dziedzinie opierają się na wspieraniu działalności organizacji pozarządowych realizujących zadania z ochrony zdrowia oraz działań związanych z profilaktyką i rozwiązywaniem problemów alkoholowych oraz programem przeciwdziałania narkomanii.

Medycyna Raciborza oparta jest przede wszystkim o Szpital Rejonowy im. Józefa Rostka w Raciborzu. W skład szpitala wchodzi oddziały:

- Anestezjologia,
- Chemioterapia,

- Chirurgia,
- Geriatria,
- Ginekologiczno – Położniczy,
- Izba Przyjęć i Pogotowie,
- Neonatologia,
- Obserwacyjno-Zakaźny,
- Okulistyka
- Ortopedia,
- Otolaryngologia,
- Pediatria,
- Pulmonologiczny,
- Wewnętrzny I
- Wewnętrzny II.

W Szpitalu znajduje się również Laboratorium Analityczne, Laboratorium Mikrobiologiczne, radiologia oraz Zespół Poradni Specjalistycznych:

- Poradnia Chirurgii Ogólnej,
- Poradnia Chirurgii Dziecięcej,
- Poradnia Reumatologiczna,
- Poradnia Urologiczna,
- Poradnia Otolaryngologiczna,
- Poradnia Chirurgii Szczękowo – Twarzowej,
- Poradnia Chorób Zakaźnych,
- Poradnia Dermatologiczna,
- Poradnia Onkologiczna,
- Poradnia Chorób Płuc i Gruźlicy,
- Poradnia Chirurgii Urazowo – Ortopedycznej,
- Poradnia Diabetologiczna,
- Poradnia Ginekologiczno – Położnicza,
- Poradnia Okulistyczna,
- Poradnia Chorób Sutka,

DIAGNOZA SYTUACJI SPOŁECZNO - GOSPODARCZEJ MIASTA RACIBÓRZ

- Poradnia Proktologiczna,
- Poradnia Neurologiczna.

W Raciborzu funkcjonują też niepubliczne zakłady opieki zdrowotnej, praktyki grupowe i indywidualnych osób wykonujących zawody medyczne.

Tabela: Opieka zdrowotna w powiecie raciborskim

Rok	Szpital	Zakłady opieki zdrowotnej	Praktyki lekarskie	Apteki
2007	1	38	16	26
2008	1	42	16	24
2009	1	45	17	24

Podstawową opiekę zdrowotną w mieście Racibórz zapewniają:

- "PANACEUM" Praktyka Lekarza Rodzinnego,
- Ambulatorium z Izbą Chorych przy Zakładzie Opieki Zdrowotnej Zakładu Karnego w Raciborzu,
- Centrum Medyczne ESKULAP, Niepubliczny Zakład Opieki Zdrowotnej Centrum Medyczne ESKULAP Sp. z o.o.,
- Niepubliczny Zakład Opieki Zdrowotnej - Poradnia Ogólna "Społem" Powszechnej Spółdzielni Spożywców,
- Niepubliczny Zakład Opieki Zdrowotnej "Twój Lekarz" S.C.,
- Niepubliczny Zakład Opieki Zdrowotnej Lecznica imienia Świętego Łazarza,
- Podstawowa Opieka Zdrowotna NZOZ MAWO – MED.,
- Przychodnia "Markowice" - Niepubliczny Zakład Opieki Zdrowotnej "Centrum Zdrowia",
- Przychodnia "Ocicka" - Niepubliczny Zakład Opieki Zdrowotnej "Centrum Zdrowia",
- Przychodnia "Słoneczna" - Niepubliczny Zakład Opieki Zdrowotnej "Centrum Zdrowia",

DIAGNOZA SYTUACJI SPOŁECZNO - GOSPODARCZEJ MIASTA RACIBÓRZ

- Przychodnia "Stuzienna" - Niepubliczny Zakład Opieki Zdrowotnej "Centrum Zdrowia",
- Przychodnia "Śródmieście" - Niepubliczny Zakład Opieki Zdrowotnej "Centrum Zdrowia",
- Przychodnia Lekarska w Raciborzu - Niepubliczny Zakład Opieki Zdrowotnej "MEDICUS" s.c.

W Raciborzu działa Raciborskie Centrum Rehabilitacji Osób Niepełnosprawnych, które jest samodzielnym publicznym zakładem opieki zdrowotnej. Organem założycielskim Centrum było Miasto Racibórz. Podstawowym celem Centrum jest udzielanie świadczeń zdrowotnych, a także zapewnienie podopiecznym przebywającym w systemie dziennym wszechstronnej, fachowej opieki, terapii i rehabilitacji oraz najlepszych warunków zdrowotnych, edukacyjnych i wychowawczych. Cel ten realizuje się poprzez prowadzenie działań związanych z:

1. Udzielaniem świadczeń zdrowotnych takich jak:
 - 1) ambulatoryjne i domowe badania i porady lekarskie,
 - 2) leczenie,
 - 3) ambulatoryjną i domową rehabilitację leczniczą,
 - 4) pielęgnację i opiekę,
 - 5) specjalistyczne formy terapii: medycznej, psychologicznej, logopedycznej i pedagogicznej,
 - 6) orzekanie i opiniowanie o stanie zdrowia, kwalifikacja do terapii i rehabilitacji w realizowanych w Centrum formach opieki.
2. Udzielaniem świadczeń będących w bezpośrednim związku ze świadczeniami zdrowotnymi, w szczególności:
 - 1) działalność na rzecz promocji zdrowia i profilaktyki,
 - 2) sprawowanie psychologiczno-terapeutycznej opieki nad rodziną,
 - 3) prowadzenie konsultacji dla opiekunów podopiecznych Centrum w zakresie rehabilitacji domowej.

Miasto Racibórz podejmuje również działania w zakresie przeciwdziałania narkomanii, poprzez :

DIAGNOZA SYTUACJI SPOŁECZNO – GOSPODARCZEJ MIASTA RACIBÓRZ

- 1) zwiększenie dostępności pomocy terapeutycznej, i rehabilitacyjnej dla osób uzależnionych i osób zagrożonym uzależnieniem;
- 2) udzielenie rodzinom, w których występują problemy narkomanii, pomocy psychospołecznej i prawnej;
- 3) prowadzenie profilaktycznej działalności informacyjnej, edukacyjnej oraz szkoleniowej w zakresie rozwiązywania problemów narkomanii, w szczególności dla dzieci i młodzieży, w tym prowadzenie zajęć sportowo – rekreacyjnych dla uczniów, a także działań na rzecz dożywiania dzieci uczestniczących w pozalekcyjnych programach wychowawczych i socjoterapeutycznych;
- 4) wspomaganie działań instytucji, organizacji pozarządowych i osób fizycznych, służących rozwiązywaniu problemów narkomanii;
- 5) pomoc społeczną osobom uzależnionym i rodzinom osób uzależnionych dotkniętym ubóstwem i wykluczeniem społecznym i integrowanie ze środowiskiem lokalnym tych osób z wykorzystaniem pracy socjalnej i kontraktu socjalnego.

Miasto zgodnie z zapisami Ustawy o wychowaniu w trzeźwości i przeciwdziałaniu alkoholizmowi prowadzi działania związane z profilaktyką i rozwiązywaniem problemów alkoholowych oraz integracją społeczną osób uzależnionych od alkoholu. W szczególności zadania te obejmują:

- 1) zwiększanie dostępności pomocy terapeutycznej i rehabilitacyjnej dla osób uzależnionych od alkoholu;
- 2) udzielanie rodzinom, w których występują problemy alkoholowe, pomocy psychospołecznej i prawnej, a w szczególności ochrony przed przemocą w rodzinie;
- 3) prowadzenie profilaktycznej działalności informacyjnej i edukacyjnej w zakresie rozwiązywania problemów alkoholowych i przeciwdziałania narkomanii, w szczególności dla dzieci i młodzieży, w tym prowadzenie pozalekcyjnych zajęć sportowych, a także działań na rzecz dożywiania dzieci uczestniczących w pozalekcyjnych programach opiekuńczo – wychowawczych i socjoterapeutycznych;

- 4) wspomaganie działalności instytucji, stowarzyszeń i osób fizycznych, służącej rozwiązywaniu problemów alkoholowych;
- 5) podejmowanie interwencji w związku z naruszeniem przepisów określonych w art. 131 (reklama i promocja napojów alkoholowych) i art. 15 (m.in. zakaz sprzedaży napojów alkoholowych osobom poniżej 18 roku życia) ustawy oraz występowanie przed sądem w charakterze oskarżyciela publicznego;
- 6) wspieranie zatrudnienia socjalnego poprzez organizowanie i finansowanie centrów i klubów integracji społecznej.

Pomoc społeczna

W ramach systemu pomocy społecznej funkcjonuje w Raciborzu kilkanaście podmiotów. Rolę koordynatora działań pełni Wydział Spraw Społecznych (do 2010 roku Biuro Pełnomocnika Prezydenta ds. Społecznych). W 2007r. rada Miasta Racibórz Uchwałą Nr XIV/160/2007 przyjęła Strategię Rozwiązywania Problemów Społecznych dla Miasta Racibórz na lata 2007 – 2020. Jako główne cele wskazane zostały:

1. Dobrze funkcjonująca rodzina,
2. Wzrost poziomu zatrudnienia,
3. Wyrównanie szans osób niepełnosprawnych,
4. Zaspokojenie potrzeb mieszkaniowych,
5. Dobry stan zdrowia mieszkańców,
6. Wysoki poziom wykształcenia i wychowania dzieci i młodzieży,
7. Bogata oferta sportowa, kulturalna i edukacyjna,
8. Skuteczna pomoc społeczna,
9. Wysokie poczucie bezpieczeństwa mieszkańców,
10. Społeczeństwo obywatelskie.

Główną instytucją realizującą w gminie zadania pomocy społecznej jest Ośrodek Pomocy Społecznej. Celem działalności Ośrodka jest:

DIAGNOZA SYTUACJI SPOŁECZNO - GOSPODARCZEJ MIASTA RACIBÓRZ

- 1) Wspieranie osób i rodzin w wysiłkach zmierzających do zaspokajania niezbędnych potrzeb życiowych osób i rodzin oraz umożliwienie im życia w warunkach odpowiadających godności człowieka.
- 2) Doprowadzenie do możliwie pełnego usamodzielnienia osób i rodzin oraz ich integracji ze Środowiskiem.
- 3) Współtworzenie i koordynacja realizacji gminnej strategii rozwiązywania problemów społecznych.

Zadania realizowane przez Ośrodek obejmują w szczególności:

- 1) zadania z zakresu pomocy społecznej:
 - a) własne gminy o charakterze obowiązkowym,
 - b) własne gminy,
 - c) zlecone z zakresu administracji rządowej realizowane przez gminę,
 - d) inne zadania z zakresu pomocy społecznej powierzone Uchwałą Rady Miasta,
 - e) inne zadania powierzone przez Prezydenta Miasta;
- 2) zadania z zakresu rehabilitacji osób niepełnosprawnych:
 - a) prowadzenie Warsztatu Terapii Zajęciowej.

Ośrodek Pomocy Społecznej w Raciborzu w 2010 r. udzielił wsparcia 741 rodzinom, w których żyło 1.879 osób, a w 2009r – 649 rodzinom w których żyło 1647 osób.

Tabela: wsparcie systemem pomocy społecznej

Rok	W ramach zadań zleconych	W ramach zadań własnych	W formie pracy socjalnej
2008	235	1676	719
2009	215	1591	829
2010	23	1859	833

Źródło: statystyki OPS

W Raciborzu funkcjonują dwa domy pomocy społecznej o zasięgu ponadgminnym zapewniające opiekę stacjonarną seniorom niezdolnym do samodzielnej egzystencji:

DIAGNOZA SYTUACJI SPOŁECZNO - GOSPODARCZEJ MIASTA RACIBÓRZ

- DPS „Złota Jesień” – dla ludzi starych, koedukacyjny z bazą rehabilitacyjną, dysponuje 208 miejscami;
- DPS p.w. Św. Nortburgi dla ludzi przewlekle chorych psychicznie, koedukacyjny z bazą rehabilitacyjną, dysponuje 175 miejscami.

Domy pomocy społecznej mogą również świadczyć usługi opiekuńcze i specjalistyczne dla osób w nim nie zamieszkujących.

Należy dodać, że pobyt w domu pomocy społecznej jest obecnie jednym z najdroższych świadczeń pomocy społecznej. Średni miesięczny koszt utrzymania mieszkańca w domu pomocy społecznej o zasięgu powiatowym ustala starosta. W roku 2010 koszt ten przedstawiał się następująco: DPS „Złota Jesień” – 2 474 zł, w DPS Św. Notburgii – 1 861 zł.

Ośrodek Pomocy Społecznej prowadzi ośrodek wsparcia - Dzienny Dom Pomocy Społecznej *Iskierka* przy ul. Ocickej 13a jest ośrodkiem wsparcia o zasięgu lokalnym, działającym w strukturze organizacyjnej Ośrodka Pomocy Społecznej. Placówka zapewnia wsparcie osobom w wieku emerytalnym, niepełnosprawnym oraz samotnym. Pomocy oraz wsparcia udzielali: kierownik, pracownik socjalny, terapeuta zajęciowy.

Celem działań DDPS jest utworzenie systemu wsparcia społecznego poprzez zaspokajanie potrzeb bytowych, edukacyjnych, kulturalnych i społecznych, ukierunkowanych na rozwój indywidualnych zainteresowań oraz postaw aktywnego uczestnictwa w życiu społecznym. Placówka dysponuje 42 miejscami i jest czynna w godzinach od 7.00 do 15.00 w dni robocze.

W ramach pobytu w Dziennym Domu można uzyskać zgodnie z ustawą o pomocy społecznej poradnictwo socjalne, pomoc finansową (zasiłek celowy, okresowy, stały), pomoc rzeczową (paczki żywnościowe, darowizny), śniadanie, posiłek obiadowy dwudaniowy, podwieczorek. Do DDPS uczęszczało w ciągu roku średnio 37 osób miesięcznie.

Inną formą pomocy społecznej są mieszkania chronione dla osób, które ze względu na wiek, chorobę lub niepełnosprawność wymagają pomocy i opieki w zaspokojeniu niezbędnych potrzeb oraz dla ofiar przemocy domowej. Osoby te przygotowują się do

samodzielnego funkcjonowania w środowisku oraz integrują się ze społecznością lokalną.

Ośrodek Pomocy Społecznej w 2010 r. dysponował 5 lokalami (dwu- i trzypokojowymi) z zasobów miejskich, dodatkowo otrzymał i urządził nowe trzypokojowe mieszkanie przy ul. Drzymały.

Na dzień 31 grudnia 2010 r. w mieszkaniach przebywało 11 osób dorosłych i jedno dziecko. Łącznie z powyższej pomocy skorzystało w 2010 r. 13 osób dorosłych i 1 dziecko. 1 osoba dorosła otrzymała mieszkanie z zasobów gminy, 2 osoby zrezygnowały z mieszkania (tj. jedna z nich wyszła za mąż, a kolejna wyjechała za granicę do pracy).

Podopieczni, którzy zamieszkują w mieszkaniach chronionych, mają zapewnioną kompleksową pomoc poprzez wsparcie w postaci terapii zajęciowej, posiłków obiadowych, poradnictwa oraz pomocy finansowej udzielanej zgodnie z ustawą o pomocy społecznej.

Ośrodek Pomocy Społecznej w Raciborzu zajmuje się również problemem bezdomności. W tym zakresie współpracuje ze Stowarzyszeniem Przyjaciół Człowieka *TECZA*, realizującym *Program Wychodzenia z Bezdomności*. W ramach tego programu Stowarzyszenie prowadzi Dom dla Bezdomnych *ARKA N.* przy ul. Wiejskiej 18a oraz Centrum Matki z Dzieckiem *MAJA* przy ul. Sempołowskiej 5 w Raciborzu.

W 2010 r. Ośrodek wydał 29 decyzji dla 29 mężczyzn o przyznaniu świadczenia w formie schronienia w Domu dla Bezdomnych *ARKA N.* Zostało wydanych 46 decyzji (dla 15 kobiet i 19 dzieci) kierujących do Centrum Matki z Dzieckiem *MAJA*. Ponadto pracownik socjalny przeprowadził wywiady środowiskowe z mieszkańcami przebywającymi w powyższych placówkach na podstawie skierowania z innych gmin.

Pracownik socjalny pomaga osobom bezdomnym m. in. w załatwieniu bieżących spraw, polegających na kompletowaniu dokumentów niezbędnych do rejestracji w Powiatowym Urzędzie Pracy; w uzyskaniu świadczeń takich jak: zasiłek dla bezrobotnych, zasiłek rodzinny, świadczenia z pomocy społecznej; w pisaniu pozwów i składaniu wniosków o przydział mieszkania. Ogółem przeprowadzono 170 wywiadów

DIAGNOZA SYTUACJI SPOŁECZNO – GOSPODARCZEJ MIASTA RACIBÓRZ

środowiskowych z osobami bezdomnymi z terenu miasta Racibórz oraz 72 wywiady z osobami przebywającymi w Centrum MAJA.

Edukacja

Dostępność i rozwój edukacji jest jedną z zasadniczych kwestii mających wpływ na ogólną kondycję miasta. Dobrze wyedukowane społeczeństwo ma szersze możliwości dalszego rozwoju, jest środowiskiem opiniotwórczym i przedsiębiorczym, dba o wizerunek i promocję swojego miasta, pozytywnie wpływa na ogólne zadowolenie społeczności lokalnej. Istniejącą sieć szkolnictwa publicznego w Raciborzu ilustruje poniższa tabela.

Tabela. Placówki systemu oświaty na terenie miasta Racibórz

Przedszkola	Szkoły podstawowe	Gimnazja	Szkoły ponadgimnazjalne	Szkoły Wyższe
16 (w tym 3 przy ZSP)	11 (w tym 3 przy ZSP)	4	8	1

Źródło: Opracowanie własne

W zakresie zadań edukacyjnych, opiekuńczych i wychowawczych, w Raciborzu funkcjonują placówki publiczne jak i niepubliczne. Są prowadzone przez samorzady, osoby prawne lub fizyczne. Gmina Racibórz jest organem prowadzącym dla 16 przedszkoli, 11 szkół podstawowych oraz 4 gimnazjów. Gmina jest również organem prowadzącym żłobek. Trzy przedszkola i trzy szkoły funkcjonują w jednym kompleksie jako zespoły szkolno-przedszkolne. Utworzono je w dzielnicach Markowice, Płonia oraz Ocice. Ofertę oświatową na obowiązujących szczeblach uzupełnia szkolnictwo niepubliczne. Jednym z prężniejszych podmiotów uzyskujących dotację na prowadzenie zadań edukacyjnych jest Raciborskie Towarzystwo Oświatowe „Szkoła.

W poniższych tabelach prezentowane są dane zebrane przez Główny Urząd Statystyczny dotyczące ilości placówek oraz liczby uczniów w danych placówkach. Dane są łączną statystyką placówek publicznych jak również niepublicznych.

DIAGNOZA SYTUACJI SPOŁECZNO – GOSPODARCZEJ MIASTA RACIBÓRZ

Tabela: Przedszkola

Rok szkolny	Liczba placówek	Liczba oddziałów	Liczba uczniów
2007/2008	16	62	1 462
2008/2009	16	63	1 468
2009/2010	17	66	1 552

Tabela: Zasadnicze Szkoły Zawodowe – dane dla powiatu raciborskiego

Rok szkolny	Liczba szkół	Liczba oddziałów	Liczba uczniów
2007/2008	8	53	1 225
2008/2009	9	51	1 147
2009/2010	9	48	1 107

Źródło: Główny Urząd Statystyczny

Tabela: Licea Ogólnokształcące – dane dla powiatu raciborskiego

Rok szkolny	Liczba szkół	Liczba oddziałów	Liczba uczniów
2007/2008	6	59	1 739
2008/2009	5	56	1 664
2009/2010	5	56	1 649

Źródło: Główny Urząd Statystyczny

Tabela: Licea Profilowane – dane dla powiatu raciborskiego

Rok szkolny	Liczba szkół	Liczba oddziałów	Liczba uczniów
2007/2008	4	18	495
2008/2009	3	11	313
2009/2010	2	7	213

Źródło: Główny Urząd Statystyczny

Tabela: Technika dla młodzieży – dane dla powiatu raciborskiego

Rok szkolny	Liczba szkół	Liczba oddziałów	Liczba uczniów
2007/2008	7	72	1 857
2008/2009	7	75	1 864
2009/2010	7	75	1 828

Źródło: Główny Urząd Statystyczny

Tabela: Szkoły policealne – dane dla powiatu raciborskiego

Rok szkolny	Liczba szkół	Liczba oddziałów	Liczba uczniów
2007/2008	9	36	695

DIAGNOZA SYTUACJI SPOŁECZNO - GOSPODARCZEJ MIASTA RACIBÓRZ

2008/2009	10	36	699
2009/2010	9	34	706

Źródło: Główny Urząd Statystyczny

Tabela: Zasadnicze Szkoły Zawodowe – dane dla powiatu raciborskiego

Rok szkolny	Liczba szkół	Liczba oddziałów	Liczba uczniów
2007/2008	8	53	1 225
2008/2009	9	51	1 147
2009/2010	9	48	1 107

Źródło: Główny Urząd Statystyczny

Tabela: Szkoły dla dorosłych – dane dla powiatu raciborskiego

Rok szkolny	Liczba szkół	Liczba oddziałów	Liczba uczniów
2007/2008	8	20	571
2008/2009	10	29	811
2009/2010	13	37	1 008

Źródło: Główny Urząd Statystyczny

Jak pokazują powyższe tabele, ilość uczniów w liceach ogólnokształcących i technicach dla młodzieży utrzymuje się na tym samym poziomie. Zauważa się tutaj jedynie niewielkie zmiany. Coraz mniej uczniów uczęszcza natomiast do liceów profilowanych. Optymistycznie natomiast wygląda statystyka szkół dla dorosłych. Na przełomie lat 2007 -2010 ilość uczniów podejmujących tego rodzaju naukę wzrosła aż o 473 osoby.

Oświata jako zadanie raciborskich jednostek samorządowych podlega ewolucji będącej efektem stałych zmian prawnych i społecznych, wyrażonych w następujących zagadnieniach statystyczno-gospodarczych:

- Demograficzna struktura społeczności lokalnej jako miernik prognozujący zadania samorządów;
- Subwencje na zadania oświatowe w poszczególnych latach,

- Brak stabilnej polityki finansowania oświaty ze strony resortu edukacji - zmiany strukturalne w ocenie przewidywanych kosztów zadań realizowanych przez samorządy;
- Zapotrzebowanie na usługi edukacyjne w Mieście i regionie,
- Standardy i koszty kształcenia;
- Inwestycje i remonty w placówkach oświatowych;
- Modernizacja krytych pływalni;
- Dotowanie szkolnictwa niepublicznego;
- Dotowanie placówek wychowania przedszkolnego;
- Dochody i wydatki jednostek, ich proporcje do liczby uczniów, wychowanków;
- Jakość bazy dydaktycznej,
- Kadra i jej kwalifikacje, perspektywy zatrudnienia;
- Zadania szczególne, w tym projekty i umowy na dofinansowanie działań edukacyjnych ze środków Unii Europejskiej;
- Współpraca placówek oświatowych Raciborza z partnerem z partnerami zagranicznymi.

Program rozwoju raciborskiej oświaty kształtuje się w oparciu o Uchwałę Rady Miasta Racibórz w sprawie „Polityki oświatowej Gminy Racibórz na lata 2008-2012”.

Do ustawowych zadań samorządu, jako organu prowadzącego placówkę, należy:

1. zapewnienie bezpiecznych i higienicznych warunków nauki, wychowania i opieki,
2. dbałość o stan bazy szkolnej,
3. zapewnienie obsługi administracyjnej, finansowej i organizacyjnej szkół lub przedszkoli,
4. wyposażenie placówki w sprzęt niezbędny do pełnej realizacji zadań statutowych,
5. sprawowanie nadzoru nad działalnością placówki.

Środowisko

DIAGNOZA SYTUACJI SPOŁECZNO - GOSPODARCZEJ MIASTA RACIBÓRZ

Gmina miejska Racibórz położona jest w powiecie raciborskim, w południowo-zachodniej części województwa śląskiego. Gmina zajmuje powierzchnię 75 km².

Miasto Racibórz graniczy:

- od północy z gminą Rudnik i gminą Nędza,
- od wschodu z gminą Kornowac i Lubomia,
- od południa z gminą Krzyżanowice i Gminą Krzanowice,
- od zachodu z gminą Pietrowice Wielkie.

Miasto, przez którego środek płynie rzeka Odra, leży na 18⁰15' długości geograficznej wschodniej i 50⁰05' szerokości północnej. Miasto usytuowane jest w odległości 74 km od Opola i 83 km od Katowic.

Kotlina Raciborska, w której leży Racibórz to zapadlisko przedkarpackie, wypełnione piaskami i żwirami czwartorzędowymi. Dolina Odry w południowej części ma prostolinijny przebieg nawiązujący do rowu tektonicznego. W dnie doliny o szerokości 4 - 5 km (wys. 180 - 220 m n.p.m.) oraz jej zboczach występuje kilka poziomów terasowych, utworzonych przez rzekę, a powyżej rozciągają się wysoczyzny morenowe. Na obecną rzeźbę największy wpływ wywarły dwa zlodowacenia: południowopolskie (krakowskie) i środkowopolskie.

W Dolinie Odry wykształciły się żyzne gleby - mady. Na Płaskowyżu Głubczyckim, który jest prawie bezleśną równiną lessową (wys. 200 - 260 m n.p.m.) wykształciły się najżyźniejsze gleby czarnoziemne (takich gleb mamy zaledwie 1 % na obszarze całej Polski), będące podstawą rolnictwa.

Na Płaskowyżu Rybnickim, we wschodniej części powiatu, na jego węglonośnym podłożu zalegają utwory trzeciorzędowe z pokładami soli i siarki przykryte osadami czwartorzędowymi - piaskami i żwirami oraz glinami. Do Doliny Odry region ten opada krawędzią (kuestą) prawie 100 - metrowej wysokości. Stąd we wschodniej części naszej gminy krajobraz jest bardziej urozmaicony wznosząc się prawie o 100 m wyżej od Doliny Odry. Malowniczości temu obszarowi nadają lasy, które porastają gleby bielicowe.

Klimat Kotliny Raciborskiej kształtuje się pod wpływem ciepłych mas powietrza napływających z południa przez Bramę Morawską i oceanicznych mas powietrza napływających z zachodu. Jest tu cieplej niż w otaczających Kotlinę krainach

geograficznych. Średnia roczna temperatura wynosi tu +8°C. Lato jest raczej długie, a zimy łagodne. Opady wynoszą średnio 600 - 700 mm. Przeważają kierunki wiatrów NW w cieplej porze roku, a z sektora SW w chłodnej porze roku spowodowane między innymi wymuszonym przepływem powietrza przez Bramę Morawską w około 40 % okresu. Warunki zdrowotne Raciborza uważane są za zadowalające.

Wyżej wymienione warunki naturalne pozwoliły na wytworzenie kompleksów zieleni miejskiej,

w tym zespołów parkowo-leśnych. Należą do nich:

- Ogród Botaniczny Arboretum Bramy Morawskiej zlokalizowany w Lesie Miejskim Obora. Liczy 163 ha i składa się z dwóch części: około 35-hektarowego zagospodarowanego i ogrodzonego ogrodu właściwego, gdzie znajdują się kolekcje roślin i ośrodki dydaktyczne oraz części przyrodniczo - krajobrazowej z fragmentami naturalnej przyrody. Las komunalny Obora - Arboretum Bramy Morawskiej to bardzo interesujący przyrodniczo teren ze starym lasem, gdzie spotkać można dęby o 4 metrowym obwodzie, jary, stawy i źródła. Arboretum Bramy Morawskiej przyjęto do Rady Ogrodów Botanicznych, co umożliwia ściślejszą współpracę z innymi ogrodami w zakresie wymiany doświadczeń organizacyjnych i naukowych, kolekcji gatunków roślin i pozyskiwania środków finansowych. W skład Arboretum Bramy Morawskiej wchodzi Mini ZOO w którym znajduje się ok. 100 zwierząt i ptaków. Przy Arboretum umieszczone jest kąpielisko oraz miejsce kempingowe przygotowane dla turystów odwiedzających Arboretum i miasto Racibórz.
- Rezerwat przyrody leśno - stawowy „Łęczczok” o powierzchni 408,21 ha (w tym 247 ha stawów) oddalony jest od centrum miasta o kilka kilometrów. Został utworzony w 1957 roku dla ochrony wielogatunkowego lasu łęgowego, alei zabytkowych drzew, starorzeczy Odry i pocysterskich stawów rybnych. Rezerwat ten tylko częściowo leży na terenie gminy Racibórz (ok. 120 ha). Fauna Łęczczoka obejmuje m.in. 249 gatunków ptaków, kilkaset gatunków bezkręgowców, ponadto 46 gatunków dziko żyjących ssaków, itd. Unikalna oraz bogata fauna i flora rezerwatu znalazła dogodne warunki do przetrwania dzięki czynnikom biogeograficznym. Przez obszar rezerwatu wiodą także trasy

przelotów ptactwa do ciepłych krajów, dla którego Rezerwat Przyrody Łęczczok jest przystankiem w podróży. Jest to jedna z najbogatszych w Polsce ostoja awifauny, gdzie można obserwować ok. 211 gat. ptaków, w tym 121 gat. ptaków lęgowych i prawdopodobnie lęgowych.

Duża część zwierząt żyjących na terenie Łęczczoka należy, wedle kryteriów Międzynarodowej Unii Ochrony Przyrody (IUNCN), do gatunków wymierających lub narażonych na wymarcie. Flora rezerwatu obejmuje ponad 500 gatunków roślin naczyniowych, w tym 70 gatunków drzew oraz 54 gatunki roślin zarodnikowych.

W powyższej liczbie znajduje się też około 30 gatunków roślin chronionych: 22 gatunki objęte ochroną ścisłą i 8 gatunków objętych ochroną częściową.

Dodatkową atrakcją Łęczczoka jest Aleja Husarii Polskiej. Wzdłuż tego oznakowanego czerwonym kolorem fragmentu szlaku turystycznego o całkowitej długości 158 km, rosną wiekowe aleje dębów i buków - część z dębów zasadził prawdopodobnie sam Jan III Sobieski podążając na Wiedeń.

Warto zaznaczyć, że leśno – stawowy rezerwat przyrody Łęczczok oraz Arboretum Bramy Morawskiej w Lesie Komunalnym Obora wchodzi w skład największego w woj. śląskim parku krajobrazowego Cysterskie Kompozycje Krajobrazowe Rud Wielkich.

- Park Zamkowy - okala jedną z najciekawszych atrakcji turystycznych Raciborza - Raciborski Zamek. Na terenie parku znajduje się pomnik przyrody – dąb błotny oraz usytuowany jest także, odsłonięty w 1958r. obelisk poświęcony Powstańcom Śląskim. Przez park wiedzie rozbudowana sieć ścieżek spacerowych i trasa rowerowa wkomponowana w system tras rowerowych Raciborza. Na terenie parku, na trasie rowerowej znajduje się również dawna przystań żeglarska z 1913 roku.
- Park im. Miasta Roth – na terenie parku znajduje się malowniczy staw o powierzchni ok. 10 000 m² z niewielką zadrzewioną wysepką, na terenie którego od kilku lat prowadzona jest działalność w zakresie rekreacji wodnej. Na przeciwległych brzegach stawu znajdują się dwa pomniki przyrody: dąb błotny i cypryśnik błotny. W parku jest rozbudowana sieć ścieżek spacerowych

oraz plac zabaw dla dzieci. Na niekorzyść parku przemawiają natomiast: zanieczyszczona woda, brak oświetlenia parku, a to jest przyczyną dewastacji otoczenia.

- o Park im Kapitana Franciszka Stala - na terenie parku znajdują się 4 pomniki przyrody – platany klonolistne.
- o Skwer Sybiraków (zieleniec) – położony w bezpośrednim sąsiedztwie Urzędu Miasta, o małej powierzchni, bez cech charakterystycznych.

Zieleń miejską dzisiejszego Raciborza tworzą więc: część parku krajobrazowego Cysterskich Kompozycji Krajobrazowych Rud Wielkich, 3 parki o pow. 21,11 ha, zieleńce i skwery zajmujące 28,64 ha, zieleń osiedlowa - 38,5 ha, ogródki działkowe - 96,66 ha. W mieście rośnie wiele wspaniałych rodzimych gatunków drzew, krzewów i kwiatów, wśród których znajdują się dęby, jesiony, lipy, klony, kasztanowce, buki, graby, topole, jarzęby, sosny, świerki, grusze i czereśnie. Możemy spotkać także okazy pochodzące z innych stref klimatycznych: miłorząb, dąb biały i błotny, platany klonolistne, cyprysiki błotne, katalpy i inne. Wielką ozdobą są: magnolie, tulipanowce, derenie właściwe, i najdłuższa w Polsce, a może i w Europie aleja leszczyny tureckiej.

Ochrona środowiska

Gleby

Na terenie miasta Racibórz, ze względu na duży odsetek użytków rolnych, jakość gleb ma bardzo duże znaczenie. Na terenach rolniczych Raciborza występują następujące jednostki typologiczne gleb: mady, czarnoziemy zdegradowane, czarnoziemy deluwialne, gleby brunatne oraz gleby pseudobielicowe, przy czym dominują mady wytworzone z osadów aluwialnych o budowie warstwowej i zaliczane są do mad bardzo ciężkich, ciężkich i średnich. W odniesieniu do klas bonitacyjnych - ponad 60% użytków rolnych w gminie stanowią gleby o klasach I do III, czyli gleby wysokiej przydatności rolniczej. W odniesieniu do kompleksów przydatności rolniczej to kompleks pszenny bardzo dobry i dobry występuje w obrębie miasta Racibórz oraz dzielnic: Miedonia, Ocice, Sudół, oraz częściowo na terenie Markowic. Kompleks pszenny wadliwy występuje na niewielkim obszarze Raciborza oraz dzielnicy Sudół.

Badania wykonane przez Politechnikę Śląską w 2002 roku wykazały, że na terenie gminy Racibórz nie występuje zanieczyszczenie gleb. Zdarzające się w pojedynczych

próbkach podwyższone zawartości kadmu, ołowiu i cynku sugerowały ponowne wykonanie badań w tych miejscach. Najczęściej podwyższona zawartość metali w glebie jest zawartością naturalną tych pierwiastków w glebach danego typu. Generalnie można stwierdzić, że w glebach występujących w dolinie Odry zawartość kadmu, cynku, boru i niklu jest wyższa niż w innych rejonach gminy. Największą kwasowość gleb zanotowano we wschodnich dzielnicach Raciborza – Brzeziu i Markowicach. Rośliny posadzone na glebach o wysokiej kwasowości i niskiej zawartości próchnicy w łatwy sposób mogą pobierać z gleb metale ciężkie. Dlatego takie gleby wymagają specjalnej agrotechniki i doboru roślin.

Zasoby wodne

Obszar gminy Racibórz w całości położony jest w dorzeczu Odry, która jest osią hydrograficzną regionu. Głównym ciekim Raciborza jest Odra z licznymi mniejszymi dopływami. Źródła Odry znajdują się w Górach Oderskich (Wschodnie Sudety) na terenie Republiki Czeskiej. Przekrój graniczny znajduje się w 20 km biegu Odry w miejscowości Chałupki. Na terenie gminy Racibórz długość Odry wynosi 9,3 km. Rzeka wpływa na jej teren w południowej części w 45,7 km i rozdziela się na dwie odnogi: Odrę przepływającą przez teren centrum miasta oraz Kanał Ulgi, sztucznie wybudowany w celu ochrony przeciwpowodziowej Raciborza, leżący po prawej stronie biegu rzeki o długości 7,3 km. Kanał Ulgi ponownie łączy się z biegiem Odry w północnej części gminy w dzielnicy Miedonia w 55,0 km.

Odra na wysokości Raciborza ma charakter nizinny o powolnym przepływie i meandrującym korycie i płaskim dnie.

Z doliną Odry w okolicach Raciborza związane są liczne kompleksy stawów – najważniejszy z nich to ponad 400 hektarowy rezerwat „Łęczok”. Mniejsze to:

- stawy w użytkowaniu prywatnym w dzielnicy Markowice (3 stawy o pow. 4,21 ha),
- w dzielnicy Brzezie (5 stawów o pow. 22,75 ha),
- w dzielnicy Miedonia (3 stawy o pow. 1,75 ha),

zalewiska w peeksplatacyjnych wyrobiskach:

- w dzielnicy Brzezie i Płonia – tzw. Wyrobiska Brzezie o szacunkowej powierzchni ok. 90 ha,
- w dzielnicy Ostróg – o pow. 43,21 ha,
- w dzielnicy Studzienna i Sudół tzw. Stawy Witolda o pow. 24,5 ha.

Teren Raciborza leży w obrębie wezbrań powodziowych rzeki Odry. Rzeka Odra nie posiada pełnego systemu przeciwpowodziowego. Ostatnie duże zjawiska powodziowe notowano w sierpniu 1985r. i lipcu 1997r. oraz w lipcu 2001r. i w maju 2010r.

Jakość wód rzeki Odry kontrolowana jest w ramach monitoringu prowadzonego przez Wojewódzki Inspektorat Ochrony Środowiska w Katowicach w 2 przekrojach pomiarowo – kontrolnych.

Wyniki badań wskazują jej pozaklasowy charakter. Każdy z kontrolowanych przekrojów wykazuje pozaklasowość, szczególnie w klasyfikacji oznaczeń fizyko-chemicznych oraz bakteriologicznych. Jednakże w odniesieniu do punktu pomiarowego w Miedoni (55,5 km) obserwuje się poprawę w stosunku do punktu pomiarowego w Raciborzu w 48,5 km w oznaczeniach BZT5, ChZT, metali ciężkich, zawiesiny oraz oznaczeń fizyko-chemicznych bez biogenów. Wody Odry po przejściu przez teren miasta ulegają nieznacznej poprawie w zakresie oznaczeń BZT5, ChZT, utlenialności, oznaczeń zawiesiny, oraz oznaczeń fizyko-chemicznych bez biogenów.

Gmina Racibórz leży w obrębie południowej części Głównego Zbiornika Wód Podziemnych GZWP nr 332 Subniecka Kędzierzyńsko-Głubczycka. Wody podziemne na terenie gminy Racibórz badane są w dwóch punktach pomiarowych. W otworze 1114 sieci krajowej (Racibórz, GZWP 352) jakość wód mieści się w klasie czystości Ib, w punkcie nr 65 monitoringu regionalnego – w klasie III, o czym decyduje zanieczyszczenie NH₄ prawdopodobnie antropogeniczne.

Istotnym czynnikiem wpływającym na jakość wód, zarówno powierzchniowych, jak i podziemnych są spływy obszarowe z terenów o intensywnej produkcji rolnej. Ograniczanie zanieczyszczeń z tytułu spływów powierzchniowych powinno być realizowane poprzez systematyczne wdrażanie zasad prowadzenia gospodarki rolnej zgodnych z założeniami ochrony środowiska.

Powietrze atmosferyczne

Pomiary stężeń zanieczyszczeń powietrza prowadzone są w ramach monitoringu krajowego i regionalnego. W odniesieniu do podstawowych zanieczyszczeń powietrza w Raciborzu obserwuje się przekroczenia dopuszczalnych wysokości stężeń rocznych dla fenolu, benzo(a)pirenu i pyłu zawieszonego. Badania opadu pyłu i opadu metali nie wykazują przekroczeń dopuszczalnych norm. Wykonywane badania wykazują znaczne zróżnicowanie stężeń w okresie roku - stężenia pyłu PM10, pyłu TSP, SO₂, benzo(a)pirenu, substancji smolistych, ołowiu i kadmu istotnie wzrastają w okresach grzewczych.

Gmina nie jest objęta Programem Ochrony Powietrza. Wg oceny poziomu substancji w strefach dokonywanej co roku przez wojewodę, wg kryterium ochrony zdrowia dla strefy raciborskiej (strefą jest obszar powiatu raciborskiego) określono klasę B, gdzie poziomy stężeń substancji kształtują się powyżej wartości dopuszczalnej, lecz nie przekraczają wartości dopuszczalnej powiększonej o margines tolerancji. Wg kryterium ochrony roślin dla strefy raciborskiej określono klasę A, gdzie poziomy stężeń substancji nie przekraczają wartości dopuszczalnej.

Źródłami emisji zanieczyszczeń do powietrza na terenie gminy Racibórz są przemysł, energetyka, komunikacja. Istotnym czynnikiem mającym wpływ na stan powietrza atmosferycznego ma również tzw. „niska emisja” obejmująca emisję ze źródeł niezorganizowanych, do których zalicza się głównie paleniska domowe, małe kotłownie, warsztaty rzemieślnicze i rolnicze. Emisja naturalna (tzw. tło zanieczyszczeń) ma na tym terenie znaczenie marginalne i nie wpływa na ocenę stanu zanieczyszczenia powietrza.

Wielkość niskiej emisji jest trudna do oszacowania. Szacuje się, że emisja pyłów z palenisk i kotłowni indywidualnych stanowi ok. 20% emisji całkowitej pyłów, natomiast emisja podstawowych gazów stanowi od 12% do 21% emisji całkowitej gazów. Niska emisja znajduje odzwierciedlenie we wzrostach stężeń dwutlenku siarki i pyłu zawieszonego w sezonie grzewczym.

Obok energetyki do największych źródeł zanieczyszczeń powietrza zaliczana jest komunikacja. W ostatnich latach nastąpił dynamiczny wzrost liczby pojazdów poruszających się na drogach.

DIAGNOZA SYTUACJI SPOŁECZNO - GOSPODARCZEJ MIASTA RACIBÓRZ

W gminie od lat wysiłki kierowane są na likwidację niskiej emisji - od 1998r. funkcjonuje system dofinansowania dla osób, które przeprowadzają modernizację źródeł ciepła obejmującą zmianę paliwa na ekologiczne. W oparciu o środki celowe funduszu ochrony środowiska i gospodarki wodnej od wielu lat wspomaga się także modernizację źródeł w obiektach użyteczności publicznej.

Tabela: Emisja i redukcja przemysłowych zanieczyszczeń powietrza

Rok	Emisja zanieczyszczeń pyłowych		Emisja zanieczyszczeń gazowych		Zanieczyszczenia zatrzymywane w urządzeniach do redukcji zanieczyszczeń w % zanieczyszczeń wytworzonych	
	ogółem	W tym ze spalania paliw	ogółem	W tym dwutlenek siarki	pyłowych	gazowych
2007	181	114	2 195	404	97,1	34,4
2008	153	85	1 998	338	98,9	36,0
2009	152	101	1 611	313	97,4	32,4

Źródło: Główny Urząd Statystyczny

Hałas

Hałas stanowi jedno ze źródeł zanieczyszczenia środowiska, wzrastające w ostatnich latach w związku z rozwojem, głównie komunikacji. Odczuwany jest przez mieszkańców jako jeden z najbardziej uciążliwych czynników wpływających ujemnie na środowisko i samopoczucie.

Hałas pochodzenia antropogenicznego, występujący w środowisku, dzieli się na hałas komunikacyjny (drogowy, kolejowy, lotniczy), hałas komunalny i hałas przemysłowy.

Hałas komunikacyjny

Na terenie gminy Racibórz głównym źródłem hałasu jest komunikacja samochodowa. Najbardziej zagrożone negatywnym oddziaływaniem hałasu jest centrum Raciborza z ulicami: Podwale, Drzymały, Wojska Polskiego, Londzina, Matejki, Słowackiego, Opawską i Ocicką. Także wzdłuż tras tranzytowych w dzielnicach Miedonia i Stara Wieś (ul. Kozielska) oraz w dzielnicach Ostróg (ul. Rudzka) i Studzienna (ul. Hulczyńska) mieszkańcy są zagrożeni negatywnym oddziaływaniem hałasu ze względu na bliskość zabudowy mieszkaniowej do dróg. W mniejszym zakresie hałas dotyczy obszarów niezurbanizowanych, gdzie zdolności przepustowe w odniesieniu do ruchu samochodowego są większe (południowa część dzielnicy Studzienna, Sudół, Ocice, Markowice).

Na terenie miasta nie są prowadzone cykliczne pomiary hałasu komunikacyjnego. Pomiary takie były wykonane dla ul. Starowiejskiej, w ramach sporządzania przeglądu ekologicznego. Można założyć, że w otoczeniu głównych dróg hałas może stanowić znaczną uciążliwość.

Hałas przemysłowy - Hałas przemysłowy na terenie miasta stanowi zagrożenie o charakterze lokalnym, występujące głównie na terenach sąsiadujących z zakładami produkcyjnymi i usługowymi. Największe zakłady przemysłowe Raciborza skupione są w centrum Raciborza, na lewym brzegu Odry, wzdłuż linii kolejowej. Tereny przemysłowe są oddzielone od stref mieszkalnych rzeką Odrą lub ciągami komunikacyjnymi (ul. Kościuszki i Kolejowa). Poziom hałasu przemysłowego jest kształtowany indywidualnie dla każdego obiektu i zależy m.in. od parku maszynowego, zastosowanej izolacji hal produkcyjnych, zastosowanych urządzeń wentylacyjnych i klimatyzacyjnych, transportu wewnątrzzakładowego. Uciążliwości są czasami spowodowane lokalizacją zakładów w bezpośrednim sąsiedztwie z zabudową mieszkaniową.

Hałas komunalny - Szacuje się, że w skali kraju około 25% mieszkańców jest narażona na ponadnormatywny hałas w mieszkaniach występujący w wyniku stosowania nieodpowiednich materiałów i konstrukcji budowlanych. Hałas wewnątrzsiedlowy

spowodowany jest przez pracę silników samochodowych, wywożenie śmieci, dostawy do sklepów, głośną muzykę radiową. Istotnym źródłem jest sprzęt grający używany w miejscach przeznaczonych do wypoczynku i rekreacji.

Do tych hałasów dołącza się niejednokrotnie bardzo uciążliwy hałas wewnątrz budynku, spowodowany wadliwym funkcjonowaniem np. hydroforów, pieców.

Program ochrony środowiska dla gminy Racibórz na lata 2004-2015

Program ochrony środowiska jest opracowaniem kompleksowo przedstawiającym politykę ekologiczną miasta, będącym równocześnie aktualnym źródłem informacji o ekologicznych uwarunkowaniach Raciborza, a także spisem konkretnych zadań i zaleceń dla organów miasta oraz wszystkich jednostek korzystających ze środowiska. Realizacja tych zadań przyczyni się do poprawy jakości życia mieszkańców gminy Racibórz.

Głównym celem Programu jest przedstawienie polityki ekologicznej gminy Racibórz wraz z wynikającymi z niej celami, kierunkami działań i zadaniami.

Program ochrony środowiska określa:

1. Ogólną charakterystykę i ocenę zasobów oraz walorów środowiska przyrodniczego gminy
2. Stan i tendencje przeobrażeń środowiska przyrodniczego
3. Podstawowe źródła przeobrażeń środowiska przyrodniczego
4. Ograniczenia i szanse rozwoju miasta wynikające ze stanu i przeobrażeń środowiska łącznie z rankingiem zagrożeń ekologicznych
5. Cele i kierunki działań w zakresie ochrony środowiska na następne lata w perspektywie krótko i średniookresowej
6. Zadania inwestycyjne i pozainwestycyjne gminy Racibórz w zakresie ochrony środowiska
7. Zestawienie kosztów realizacji programu i dokonanie oceny źródeł finansowania programu
8. Harmonogram realizacji programu

9. Metody kontroli, monitorowania skutków realizacji programu i oceny realizacji zamierzonych celów
10. Uwarunkowania realizacyjne Programu, jego wdrożenie i monitoring.

Gospodarka odpadami

System gospodarki odpadami na terenie gminy Racibórz oparty jest o selektywną zbiórkę odpadów komunalnych „u źródła” i ich przetwarzanie na drodze recyklingu. Selektywna zbiórka obejmuje odpady z tworzyw sztucznych, papieru i tektury, szkła gospodarczego. Dodatkowo w gminie selektywną zbiórką objęte są tekstylia, odpady niebezpieczne (baterie, przeterminowane leki, opakowania po środkach ochrony roślin), zużyty sprzęt elektryczny i elektroniczny (światłówki, lodówki, telewizory, pralki, itp.), odpady wielkogabarytowe.

Segregacja odpadów na obszarze gminy prowadzona jest w dwóch systemach:

- workowym – w rejonie zabudowy jednorodzinnej,
- pojemnikowym – w tzw. „gniazdach” na terenach zabudowy wielorodzinnej.

W Raciborzu funkcjonują dwie mechaniczno-ręczne sortownie odpadów z selektywnej zbiórki: sortownia odpadów szklanych oraz sortownia odpadów z tworzyw sztucznych. Podstawową metodą unieszkodliwiania odpadów komunalnych pozostałych po segregacji, podobnie jak w całym województwie, jest ich składowanie. Gmina Racibórz jest właścicielem składowiska odpadów innych niż niebezpieczne i obojętne o powierzchni 2,385ha. W ramach przedsięwzięcia inwestycyjnego, objętego wnioskiem do Wojewódzkiego Funduszu Ochrony Środowiska i Gospodarki Wodnej w Katowicach, zrealizowano rozbudowę istniejącego składowiska odpadów poprzez budowę kolejnej kwatery o powierzchni ok. 2,31 ha, pojemności ok. 230000mł i żywotności do 2020 roku. Składowisko jest składowiskiem podziemowo-nadziemnym, zorganizowanym, wyposażonym w uszczelnienie dolne i boczne z folii PEHD gr. 2,5mm. Ponadto inwestycja obejmowała budowę instalacji ujmowania biogazów oraz instalacji recyrkulacji odcieków, przez co nastąpi poprawa warunków unieszkodliwiania odpadów oraz powstrzymanie niekontrolowanej emisji biogazu do atmosfery.

DIAGNOZA SYTUACJI SPOŁECZNO - GOSPODARCZEJ MIASTA RACIBÓRZ

W Raciborzu od 2011r. funkcjonuje również kompostowania odpadów oznaczonych kodem 20 02 01 (odpady ulegające biodegradacji) oraz kodem 20 03 02 (odpady z targowisk). Kompostownia jest zlokalizowana w Raciborzu, przy ulicy Rybnickiej.

Tabela: odpady wytworzone i nagromadzone – dane dla powiatu raciborskiego

Rok	Odpady wytworzone w tys. ton			
	ogółem	Poddane odzyskowi	unieszkodliwione	Czasowo magazynowane
2007	40,1	13,9	5,9	20,3
2008	19,4	15,0	4,4	-
2009	13,2	8,3	2,7	2,2

Źródło: Główny Urząd Statystyczny

Rolnictwo

Odpowiednie warunki naturalne, takie jak urodzajne gleby oraz sprzyjający klimat z długim okresem wegetacyjnym decydują o ważnej roli rolnictwa w gminie Racibórz. Użytki rolne na obszarze gminy stanowią ponad 66% powierzchni ogółem. Prawie 60% gruntów ornych to ziemia bardzo wysokiej jakości o klasach bonitacyjnych I-III.

Typowo rolniczy charakter mają obszary dzielnic: Sudół, Miedonia, Studzienna, Ocice i Markowice.

Intensywna gospodarka rolna, stosowanie nawozów i środków ochrony roślin może jednak powodować ujemne skutki dla środowiska. Z tego punktu widzenia ważne będą działania prowadzące do minimalizacji wpływu gospodarki rolnej na środowisko i rozwoju infrastruktury ochrony środowiska terenów wiejskich gminy Racibórz, jak również działania edukacyjne rolników.

Sieć drogowa

Na terenie Raciborza, jako stolicy powiatu ziemskiego przebiega sieć dróg publicznych. W skład układu drogowego miasta wchodzi drogi publiczne wszystkich kategorii:

1. Krajowe - droga krajowa nr 45 relacji Zabelków – Racibórz – Opole – Kluczbork - Złoczew,
2. Wojewódzkie o numerach:

DIAGNOZA SYTUACJI SPOŁECZNO – GOSPODARCZEJ MIASTA RACIBÓRZ

- 416 – Racibórz – Głubczyce,
- 915 – Racibórz – Ciechowice,
- 916 – Racibórz – Pietraszyn (granica państwa),
- 917 – Racibórz – Krzanowice (granica państwa),
- 919 – Racibórz – Sośnicowice,
- 923 – Racibórz – Rybnik,
- 935 – Racibórz – Pszczyna,

3. Powiatowe,

4. Gminne.

Aktualnie długość wszystkich dróg publicznych na terenie Raciborza wynosi 173 km, w tym gminnych jest 118,7 km, co stanowi 68,5 % ogółu. Każdą z tych kategorii dróg zarządza inna instytucja, co w sposób naturalny nie ułatwia kompleksowego rozwiązania problemów związanych z pracami utrzymaniowo – rozwojowymi. W stanie istniejącym, drogi: krajowa, wojewódzkie, powiatowe i w części gminne, których klasę techniczną określono na GP (główna ruchu przyspieszonego), G (główna) i Z (zbiorcza), stanowią układ podstawowy. Układ ten zapewnia połączenia komunikacyjne z poszczególnymi częściami miasta. Pozostałe gminne drogi publiczne, to jest klasy L (lokalne) i D (dojazdowe) tworzą układ uzupełniający. Ponadto istnieje sieć dróg wewnętrznych – osiedlowych, które znajdują się w zarządzie poszczególnych administracji osiedli (np. Spółdzielni Mieszkaniowej „Nowoczesna”, Miejskiego Zarządu Budynków, Wspólnot Mieszkaniowych itp.) oraz dróg transportu rolniczego, które w przeważającej części stanowią własność gminy. Zbyt małe środki finansowe niezbędne dla utrzymania dobrego stanu dróg powodują, iż układ drogowy ulega degradacji.

Tabela. Podział dróg w mieście

Podział dróg ze względu na własność	km	%
Krajowe	9,85	5,69
Wojewódzkie	24,86	14,35
Powiatowe	19,85	11,45
Gminne	118,7	68,51

DIAGNOZA SYTUACJI SPOŁECZNO – GOSPODARCZEJ MIASTA RACIBÓRZ

Razem	173,26	100,00%
-------	--------	---------

Źródło: UM w Raciborzu

W odległości ok. 30 – 40 km od Raciborza budowane są dwie autostrady:

- A – 1 „północ – południe” ,
- A – 4 „wschód – zachód” (zakończona) .

Połączenie Raciborza z autostradami zapewnią drogi:

- z autostradą A – 1 w kierunku północno – zachodnim – DK 45,
- z autostradą A – 1 w kierunku północno – wschodnim – DW 935,
- z autostradą A – 4 w kierunku wschodnim – DW 935,
- z autostradą A – 4 w kierunku południowo – wschodnim – DK 45,
- z autostradą A – 4 w kierunku wschodnim (Gliwice) – DW 919.

Infrastruktura

Wodociągi i kanalizacja:

- długość sieci wodociągowej rozdzielczej – 158,6 km,
- długość sieci kanalizacyjnej – 164,3 km,
- % skanalizowania miasta – 99,
- liczba połączeń sieci wodociągowej do budynków mieszkalnych – 4360,
- liczba połączeń sieci kanalizacyjnej do budynków mieszkalnych – 3388.

Racibórz uzbrojony jest w sieci: gazową, ciepłowniczą, energetyczną. O jakość tych sieci oraz ich stan techniczny oraz o odpowiednie zabezpieczenie dostaw gazu czy energii dbają odpowiednie przedsiębiorstwa działające niezależnie od Miasta.

Telekomunikacja

W Raciborzu ułożone są w większości nowe sieci: światłowodowe kable telefoniczne, linie telefoniczne kablowe ziemne oraz napowietrzne. Na terenie miasta działa kilku operatorów telefonii stacjonarnej min. Telekomunikacja Polska S.A., Netia S.A., Vectra S.A. czy raciborski Ostróg Net. Ponadto na terenie miasta świadczą swoje usługi prywatni operatorzy telefonii komórkowej.

DIAGNOZA SYTUACJI SPOŁECZNO - GOSPODARCZEJ MIASTA RACIBÓRZ

Transport zbiorowy

Na terenie Gminy Racibórz oraz na terenie gmin: Pietrowice Wielkie, Krzanowice, Lubomia, Rudnik, Kornowac, Rydułtowy, Pszów, istnieje 14 linii autobusowych, które obsługuje Przedsiębiorstwo Komunalne. W związku z posiadaniem certyfikatu ISO 14001 wszystkie autobusy przystosowane są do używania biopaliwa. Przedsiębiorstwo Komunalne sukcesywnie powiększa swój tabor. Przedsiębiorstwo Komunalne ze środków unijnych zakupiło 18 nowych autobusów do świadczenia usługi w zakresie komunikacji miejskiej w gminie Racibórz. Nowe autobusy są wyprodukowane zgodnie z aktualnymi wymogami technicznymi, posiadają silnik euro 5 co znacznie poprawi komfort świadczonych usług oraz zmniejszy emisję spalin do powietrza.

Oprócz Przedsiębiorstwa Komunalnego Sp. z o.o. w Raciborzu transport zbiorowy obsługują inni przewoźnicy a wśród nich: PKS Racibórz, Travel Bus, Polskie Koleje Państwowe i inni prywatni przewoźnicy.

Zasoby mieszkaniowe

Rok	Ilość mieszkań	Ilość pokoi	Powierzchnia użytkowa mieszkań w tys. m ²	Przeciętna				
				Liczba pokoi w mieszkaniu	Liczba osób na 1 mieszkanie	Liczba osób na 1 pokój	Powierzchnia użytkowa w m ² 1 mieszkania	Powierzchnia użytkowa w m ² na 1 osobę
2007	19 915	73 573	1 328,9	3,69	2,86	0,77	66,7	23,3
2008	19 973	73 861	1 336,7	3,70	2,84	0,77	66,9	23,6
2009	20 049	74 191	1 345,2	3,7	2,82	0,76	67,1	23,8

Źródło: Główny Urząd Statystyczny

DIAGNOZA SYTUACJI SPOŁECZNO - GOSPODARCZEJ MIASTA RACIBÓRZ

Tabela: Budynki oddane do użytku

Rok	Ogółem	Mieszkalne	Budownictwo indywidualne	
			ogółem	mieszkalne
2007	46	24	45	23
2008	59	36	47	32
2009	61	37	55	34

Źródło: Główny Urząd Statystyczny

Tabela: Mieszkania oddane do użytku

Rok	Ogółem		Powierzchnia użytkowa w m ²	
	Mieszkania	Pokoje	Mieszkań	Przeciętna 1 mieszkania
2007	43	167	4 800	111,6
2008	64	322	8 982	140,3
2009	82	360	9 168	111,8

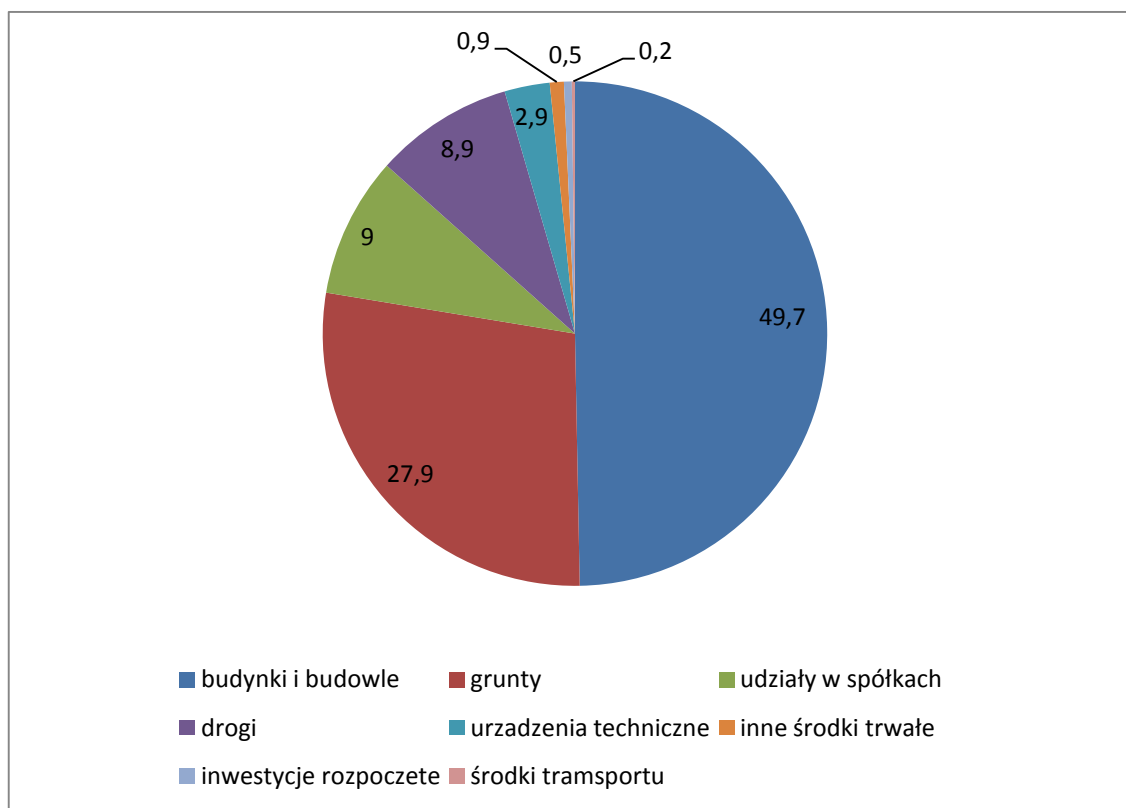
Źródło: Główny Urząd Statystyczny

Mienie komunalne

Struktura mienia komunalnego w ujęciu finansowym według stanu na dzień 31.12.2010r. przedstawia się następująco:

mienie komunalne	wartość (tys. zł) brutto	Struktura
budynki i budowle	281 926	49,7%
grunty	158 150	27,9%
udziały w spółkach	51 131	9,0%
drogi	50 394	8,9%
urządzenia techniczne	16 568	2,9%
inne środki trwałe	4 980	0,9%
inwestycje rozpoczęte	3 101	0,5%
środki transportu	996	0,2%
RAZEM	567 246	100,0%

DIAGNOZA SYTUACJI SPOŁECZNO - GOSPODARCZEJ MIASTA RACIBÓRZ



Wykres. Struktura mienia komunalnego wg stanu na dzień 31.12.2010r.- dane UM Racibórz

Tabela: Mienie komunalne

Własność Gminy ogółem	w tym grunty znajdujące się					
	w zasobie	w zarządzie, użytkowaniu i administracji zleconej	w użytkowaniu wieczystym	we współwłasności	udział w spółkach	Pozostałe
<i>ha</i>	<i>ha</i>	<i>ha</i>	<i>ha</i>	<i>ha</i>	<i>ha</i>	<i>Ha</i>
1342	850	257	233	2	-	-

Źródło: UM Racibórz

Miasto Racibórz dysponuje nieruchomościami o łącznej powierzchni 1 342 ha, co stanowi 17,65% powierzchni miasta, w tym 233 ha stanowią grunty w użytkowaniu

DIAGNOZA SYTUACJI SPOŁECZNO - GOSPODARCZEJ MIASTA RACIBÓRZ

wieczystym a 1 109 ha stanowią zasób gminy. Na liczbę tę składają się zarówno nieruchomości zabudowane jak i niezabudowane, w większości rozdysponowane pomiędzy użytkowników.

Miasto nie dysponuje rezerwami własnych terenów w ilości pozwalającej na prowadzenie intensywnej polityki gospodarowania gruntami.

W skład zasobu wchodzi grunty będące własnością Skarbu Państwa, które Gmina nabyła korzystając z prawa pierwokupu lub w drodze darowizny, w użytkowanie wieczyste o łącznej powierzchni 84,3661 ha oraz grunty Gminy Racibórz położone na terenie gminy Rudnik i Mielno o łącznej powierzchni 5,1422 ha.

Tabela: Stan mienia komunalnego w zależności od sposobu użytkowania (wartościowo w tys. zł)

wyszczególnienie	Pow. Ogółem w ha	UŻYTK I rolne, ROWY	Użytki leśne	grunty zabudowane i zurbanizowane	drogi	nieużytki i tereny różne	wody płynące i wody stojące	wartość w tys. zł
W ZASOBIE	850	415	46	79	258	33	19	67 950
w zarządzie , użytkowaniu i admin. zleconej	257	58	113	71	2	9	4	30 176
w użytkowaniu wieczystym	233	83	0	147	2	1	0	59 618
we współwłasności	2	1	0	1	0	43	0	406
udział w spółkach	0	0	0	0	0	0	0	0
pozostałe	0	0	0	0	0	0	0	0
Razem pow. ha	1342	557	159	298	262		23	0
Razem wartość w tys. zł		3 342	636	119 200	31 440	3 440	92	158 150-

Źródło: UM Racibórz

Tereny inwestycyjne

W ofercie inwestycyjnej miasta znajdują się obecnie następujące tereny mieszkaniowe:

- Teren położony przy ulicy Grunwaldzkiej o powierzchni 0.1224 ha,
- Teren położony przy ulicy Królewskiej - Książęcej o powierzchni 1.0383 ha,
- Teren położony przy ulicy Babickiej o powierzchni 0.211 ha,
- Teren położony przy ulicy Babickiej o powierzchni 0.1362 ha,
- Teren położony przy ulicy Leopolda Staffa o powierzchni 0.166 ha,
- Teren położony przy ulicy Porzeczkowej o powierzchni 0.078 ha,
- Teren położony przy ulicy Poprzecznej o powierzchni 0.0734 ha,
- Teren położony przy ulicy Szczecińskiej (etap II) o powierzchni 0.7616 ha,
- Teren położony przy ulicy Szczecińskiej (etap III) o powierzchni 0.5553 ha,
- Teren położony przy ulicy Dolnej o powierzchni 4.1077 ha,
- Teren położony przy ulicy Nowy Zamek o powierzchni 2.5487 ha,
- Teren położony przy ulicy Fojcika o powierzchni 0.090 ha,
- Teren położony przy ulicy Wschodniej o powierzchni 0.1195 ha,
- Teren położony przy ulicy Glinianej o powierzchni 0.1604 ha,

Oraz tereny zabudowane przeznaczone na cele mieszkalne przy ulicy Słonecznej o powierzchni 0.0126 ha, Ocickiej o powierzchni 0.0359 ha, Społecznej o powierzchni 0.0582 ha i Kpt. Stefana Myśliwca o powierzchni 0.1470 ha.

Tabela: Inwestycje usługowe

Lp.	Położenie Nieruchomości	Powierzchnia	Przeznaczenie podstawowe w m.p.z.p.
1	ul. Markowicka	0.8362 ha	zabudowa usługowa
2	ul. Mariańska-Anny	0.7808 ha	zabudowa mieszkaniowa wielorodzinna z dopuszczeniem zabudowy usługowej
3	ul. Cecylii-Nad Koleją-Komunalna	10.7833 ha	obiekty produkcyjne, składy i magazyny (po zakończeniu procedury objęcia terenu Specjalną Strefą Ekonomiczną)
4	ul. Kościuszki	0,4752 ha	zabudowa usługowa
5	ul. Opawska, Lwowska, Warszawska	1.0386 ha	zabudowa usługowa

DIAGNOZA SYTUACJI SPOŁECZNO - GOSPODARCZEJ MIASTA RACIBÓRZ

6	ul. Mickiewicza-Drzymały	0.0426 ha (pow. ulegnie zmianie po podziale nieruch.)	zabudowa usługowa
7	ul. Ocicka-Pszczyńska	0,0951 ha	zabudowa usługowa
8	ul. Drewniana	0.1691 ha	zabudowa usługowa
9	ul. Jana Pawła II	ok. 1.5700 ha	zabudowa usługowa
10	ul. Opawska	0,0668 ha	zabudowa mieszkaniowa wielorodzinna z dopuszczeniem zabudowy usługowej
11	Ul. Kościuszki	0,876 ha	zabudowa mieszkaniowa wielorodzinna (plombowa) z dopuszczeniem zabudowy usługowej

Bezpieczeństwo publiczne

Analizując stan bezpieczeństwa i porządku publicznego na terenie powiatu raciborskiego w porównaniu z innymi powiatami Śląska, należy stwierdzić, że powiat raciborski i miasto Racibórz należą do grona bezpieczniejszych w naszym województwie.

Tabela: Przestępstwa w powiecie raciborskim stwierdzone w zakończonych postępowaniach

Rok	Ogółem	Kryminalne			Gospodarcze	Drogowe	Inne
		Przeciwko zdrowiu i życiu	Przeciwko mieniu	Kradzież samochodu			
2007	2 895	78	1 387	23	155	511	168
2008	2 573	76	1 269	10	157	478	106
2009	2 498	106	1 152	16	142	439	134

Źródło: dane Głównego Urzędu Statystycznego

Jak wynika z powyższych danych przestępczość w powiecie raciborskim maleje. W 2009r. ilość przestępstw ogółem zmalała w stosunku do roku 2007 o 14%. Niepokojący jednak jest fakt wzrostu przestępstw kryminalnych przeciwko zdrowiu i życiu. W 2009r. stanowił on 8,3% wszystkich przestępstw kryminalnych, natomiast w roku 2008 – 5,6%, a w roku 2007 – 5,2%. Nadal największą ilość przestępstw

DIAGNOZA SYTUACJI SPOŁECZNO – GOSPODARCZEJ MIASTA RACIBÓRZ

stanowią przestępstwa przeciwko mieniu. W 2007, stanowiły one 93% przestępstw kryminalnych oraz 48% wszystkich przestępstw. W 2008r. ilość przestępstw przeciwko mieniu stanowiła niecałe 94% przestępstw kryminalnych i 49% wszystkich przestępstw, a w roku 2009 – 90% przestępstw kryminalnych i 46% wszystkich przestępstw.

Należy jednak zaznaczyć, że jest to przestępczość nie tyle groźna ile dokuczliwa społecznie. Wynika w dużej mierze z problemów społecznych, bezrobocia, biedy, z którymi boryka się nie tylko nasze miasto i powiat.

Dużym zagrożeniem dla mieszkańców Raciborza są wypadki i kolizje drogowe. Systematycznie rośnie statystyka przestępstw drogowych.

Tabela. Przestępczość w Raciborzu w latach 2008 – 2010

2008	4471 wykroczeń
2009	5061 wykroczeń 6 czynów przestępczych
2010	4857 wykroczeń 29 czynów przestępczych (wykrytych przez monitoring)

Poniżej zamieszczone są również dane statystyczne zebrane przez Komendę Powiatową Państwowej Straży Pożarnej.

Tabela. Zdarzenia zarejestrowane przez Komendę Powiatową Państwowej Straży Pożarnej w latach 2007 - 2010 r. na terenie Miasta Racibórz.

Rok	Ilość zdarzeń na terenie miasta	Pożary	Miejscowe zagrożenia	Alarmy fałszywe
2007	592	253	298	41
2008	554	192	326	36
2009	571	182	348	41
2010	738	181	501	56

Źródło: strona Internetowa Komendy Powiatowej PSP w Raciborzu.

Należy wspomnieć również o Komendzie Straży Miejskiej, która realizuje zadania zgodnie z kompetencjami w zakresie interwencji porządkowych, utrzymania ładu na terenie gminy Racibórz, kontroli regulowania różnych opłat lokalnych itp., przyczyniając się w ten sposób do zachowania zorganizowanego porządku w mieście.

DIAGNOZA SYTUACJI SPOŁECZNO - GOSPODARCZEJ MIASTA RACIBÓRZ

Miasto Racibórz dysponuje systemem monitoringu dzięki czemu spodziewany jest wzrost wykrywalności przestępstw.

Reasumując, należy stwierdzić, że Racibórz należy do jednego z bezpieczniejszych miast na Śląsku. Trzeba jednak rozróżnić obiektywne i mierzalne bezpieczeństwo mieszkańców, od subiektywnego poczucia bezpieczeństwa. Rzeczywisty poziom bezpieczeństwa kształtuje się przez to co widać na ulicy, infrastrukturę najbliższego otoczenia, informacje obiegowe lub medialne.

Ponadto, miasto Racibórz usytuowane jest na terenach zalewowych rzeki Odry, co powoduje konieczność zabezpieczania się na wypadek powodzi. Rejonami najbardziej zagrożonymi są tereny położone wzdłuż koryta rzeki tj. centrum miasta oraz dzielnice Ostróg, Obora, Płonia.